



Melanoma cutáneo primario asociado a cáncer de mama

Raúl Rodrigo Arredondo Merino,* Cecilia Ortíz de Iturbide,†
Enrique Alfredo Schultz Lanz,§ Emilio Nava Uribe*

CASO

Paciente de sexo femenino de 48 años que presenta lesiones exofíticas hiperocrómicas ubicadas en el cuadrante supere externo y en la línea axilar anterior de mama derecha. Dichas lesiones se presentaron dos años atrás aumentando su tamaño y número, por tal motivo la paciente decide acudir hasta entonces a consulta con un especialista que le realiza biopsia de la lesión, la cual reportó melanoma primario (Figuras 1a y 1b).

Posteriormente acude con médico ginecólogo, en la exploración encuentra mamas simétricas, sin retracciones, pezones sin secreciones y múltiples nodulaciones palpables distribuidas en ambas mamas.

Se decide realizar mastografía, se presentan proyecciones cefalocaudales en donde se aprecia un patrón fibroso con múltiples lesiones bilaterales de contornos bien definidos menores de 1 cm, la mayoría de localización subcutánea (Figuras 2a y 2b). En las proyecciones oblicuas llama la atención adenomegalias izquierdas (Figuras 3a y 3b).

MELANOMA CUTÁNEO

El melanoma es la forma más seria de presentación del cáncer de piel, si éste es reconocido y tratado tempranamente casi siempre es curable, de no ser así éste avanzará y se esparcirá a otras partes del cuerpo donde se vuelve de difícil tratamiento y puede llegar a ser fatal.¹ La aparición y



Figuras 1a y b.

* Residente de Ginecología y Obstetricia.

† Jefa de Imagenología de la Mujer.

§ Ginecobstetra.

Hospital Ángeles Pedregal.

Trabajo realizado en el Hospital Ángeles Pedregal. Departamentos de Imagenología y Ginecología.

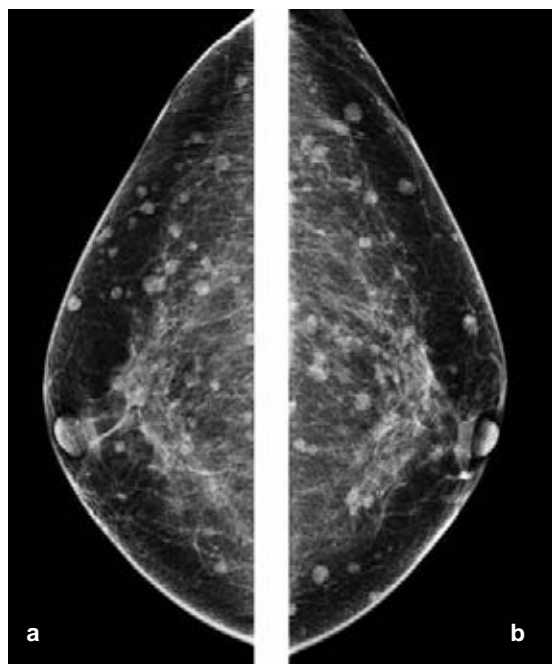
Correspondencia:

Raúl Rodrigo Arredondo Merino

Correo electrónico: rod_27_12@hotmail.com

Aceptado: 19-07-2011.

Este artículo puede ser consultado en versión completa en <http://www.medigraphic.com/actamedica>



Figuras 2a y b.

el desarrollo del melanoma cutáneo primario en la mama es poco común, se reporta una incidencia de 0.28-5% de todos los melanomas malignos.^{2,3}

CÁNCER DE MAMA

En comparación con el cáncer cervicouterino, el cáncer de mama es causante de un mayor número de muertes. Esta afección es la segunda causa de muerte en mujeres de 30 a 54 años de edad y amenaza a todos los grupos socioeconómicos.⁴

DISCUSIÓN

Hoy en día son diversos los estudios que han aportado evidencia sugestiva de la relación entre el melanoma cutáneo y el cáncer de mama. Los portadores de mutaciones en el gen BRCA2 en mama tienen un riesgo aumentado en el desarrollo de melanoma primario, mientras que los portadores de mutaciones en el gen CDKN2A de melanoma manifiestan un riesgo elevado para el cáncer de mama.^{5,6}

Otros estudios refieren un riesgo aumentado hasta de 32% para desarrollar otros tipos de cánceres en pacientes que sobrevivieron a melanoma cutáneo, entre estos cánceres se encuentra el de mama (SIR 1.07).⁷



Figuras 3a y b.

CONCLUSIONES

Debido a la frecuencia cada vez mayor de cáncer de mama en nuestro entorno, es de suma importancia para el médico realizar estudios de mastografía y ultrasonido de pesquisa. Además de los estudios de imagen, la búsqueda acuciosa durante la exploración mamaria de datos dermatológicos puede alertar u orientar hacia la existencia de una neoplasia concomitante.

REFERENCIAS

1. Robins P, Pérez M. *Understanding Melanoma*. 4th Edition. The Skin Cancer Foundation. 2010: 3-7.
2. Roses DF, Harris MN, Stern JS, Gumport SL. Cutaneous melanoma of the breast. *Ann Surg* 1979; 189: 9.
3. Kurul S, Taş F, Büyükbabani N, Mudun A, Baykal C et al. Different manifestations of malignant melanoma in the breast: A report of 12 cases and a review of the literature. *Jpn J Clin Oncol* 2005; 35(4): 202-206.
4. Knaul MF, Nigenda G, Lozano R, Arreola-Ornelas H, Langer A y cols. Cáncer de mama en México: una prioridad apremiante. *Salud Publica Mex* 2009; 51(2): 335-344.
5. Alzaraa A, Sharma N. Case report primary cutaneous melanoma of the breast: A case report. *Cases Journal* 2008; 1: 212.
6. Goggins W, Gao W, Tsa HO. Association between female breast cancer and cutaneous melanoma. *Int J Cancer* 2004; 111: 792-794.
7. Porcia TB, Freedman M, Goldstein MA, Tucker AM. Risk of second primary malignancies following cutaneous melanoma diagnosis: A population-based study. *Arch Dermatol* 2010; 146(3): 265-272.