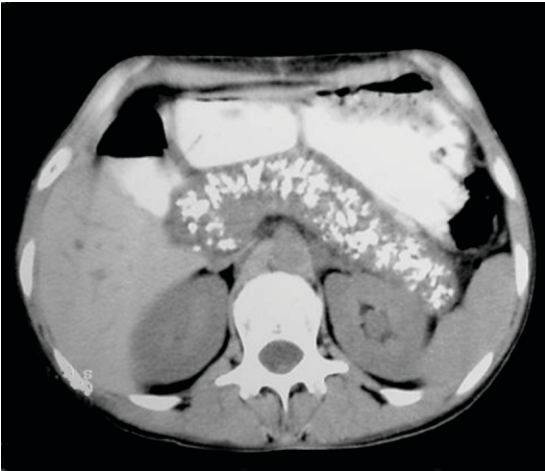
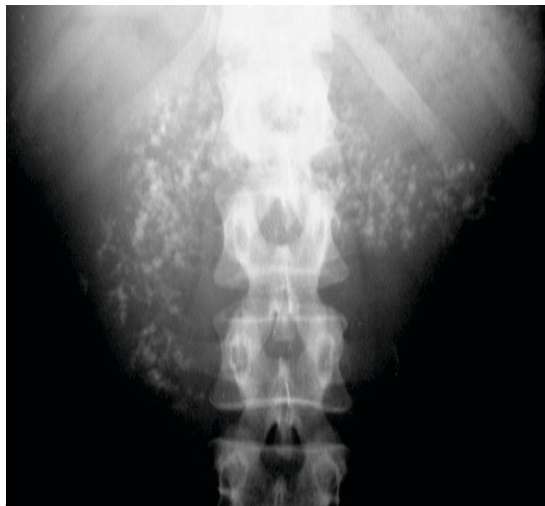




Pancreatitis crónica

Alvarez López F^a, Uribe Solorzano EO^b, Velarde-Ruiz Velasco JA^c



B

Descripción de la imagen

Se trata de paciente femenino de 35 años quien acude a valoración al servicio de Urgencias Adultos por historia de dolor abdominal crónico y recurrente localizado en epigastrio y que se asoció a maladigestión, pérdida de peso progresiva y esteatorrea. A la exploración física presenta datos de desnutrición y la presencia dolor en epigastrio, sin irritación peritoneal. Tiene niveles de glucosa sérica de 300 mg/dl, AST de 45 U/L, fosfatasa alcalina de 202 U/L, albúmina de 2.4 g/dl y amilasa de 355 U/L. La radiografía simple de abdomen muestra calcificaciones en la topografía del páncreas. Se solicita una tomografía de abdomen como complemento en la que se corroboran múltiples calcificaciones en páncreas. Se realiza el diagnóstico de pancreatitis crónica (PC) y diabetes secundaria. El diagnóstico de PC se basa en síntomas relevantes, estudios de imagen para evaluar el parénquima/ conducto pancreático y pruebas de función pancreática. Dentro de los estudios radiológicos se debe iniciar con una placa simple de abdomen, donde se pueden apreciar calcificaciones a nivel pancreático; el ultrasonido abdominal puede reportar dilatación del conducto, calcificaciones y cambios en el parénquima pero en general su capacidad es limitada. En la tomografía abdominal y Colangiopancreatografía por Resonancia Magnética (CPRM) simple se identifican hipotrofia del parénquima, calcificaciones y alteraciones en ramas secundarias.

Lecturas recomendadas:

1. Forsmark ChE. Management of Chronic Pancreatitis. *Gastroenterology* 2013;144:1282-1291.
2. Martínez J, Abad-González A, Aparicio JR, Aparisi L, et al. The Spanish Pancreatic Club recommendations for the diagnosis and treatment of chronic pancreatitis: Part I (diagnosis). *Pancreatology* 2013;13:8-17.
3. Witt H, Apte MV, Keim V and Wilson JS. Chronic Pancreatitis: Challenges and advances in Pathogenesis, Genetics, Diagnosis and Therapy. *Gastroenterology* 2007;132:1557-1573.

a. Jefe del Servicio de Gastroenterología, Hospital Civil de Guadalajara "Fray Antonio Alcalde"

b. Servicio de Gastroenterología del CE+CECIS. ISSSTE Guadalajara.

c. Servicio de Gastroenterología Hospital Civil de Guadalajara "Fray Antonio Alcalde"

Autor para correspondencia

Velarde Ruiz Velasco José Antonio. Servicio de Gastroenterología Hospital Civil de Guadalajara Fray Antonio Alcalde, Hospital 278, Col. El Retiro, C.P. 44328, Guadalajara, Jalisco, MX.
Correo electrónico: velardemd@yahoo.com.mx