



Ectopia renal cruzada con fusión: riñón discoide o “en torta”

Gálvez-Valdovinos Ramiro^a, Domínguez-Carrillo Luis Gerardo^b



Figura 1. Angiotomografía en fase arterial, la cual muestra ectopia renal con fusión formando riñón discoide con una sola arteria renal.

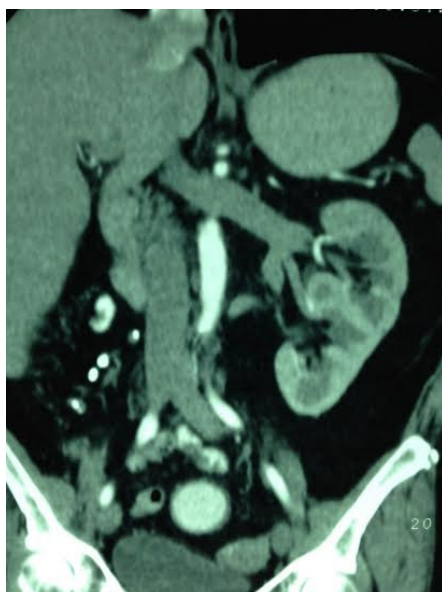


Figura 2. TAC contrastada en fase venosa, mostrando riñón discoide compartiendo una sola vena renal.



Figura 3. TAC contrastada que muestra ectopia renal cruzada de localización izquierda, formando riñón discoide con sistema pielocalicial y ureteros independientes insertados en vejiga de manera habitual.

a. Cirujano laparoscopista adscrito a la División de Cirugía del Hospital Ángeles León, MX.

b. Especialista en Medicina de Rehabilitación. Profesor de la Facultad de Medicina de León, Universidad de Guanajuato. León, Guanajuato, MX.

Autor para correspondencia
Dr. Luis Gerardo Domínguez Carrillo.
Contacto al correo electrónico:
lgdominguez@hotmail.com

Descripción de la imagen

Paciente femenina de 60 años, sin antecedentes de importancia que cursó con dolor en hipocondrio derecho con diagnóstico de coleditiasis confirmada por ultrasonido, tomografía axial computarizada con contraste y angiotomografía en donde, como hallazgo, se encuentra: anomalía congénita renal caracterizada por riñón discoide o “en torta” (pancake kidney),¹ originado por ectopia renal cruzada, presentándose fusión de ambos riñones, localizados hacia el lado izquierdo, compartiendo arteria y vena renal únicas (Figuras 1 y 2) y presentando sistema pielocalicial y ureteros independientes con inserción vesical habitual (Figura 3). Los niveles séricos de urea y creatinina al igual que el examen general de orina fueron normales. La paciente fue sometida a colecistectomía laparoscópica encontrándose actualmente asintomática.

Esta anomalía conforma el 2% de las anomalías de fusión renal, siendo más frecuente en el género masculino con una relación 2-3:1.² Las anomalías renales fueron

descritas inicialmente por Wilmer en 1938; mientras McClellan las clasificó en 1957.² Con estudios de ultrasonografía prenatal la ectopia renal cruzada tiene una incidencia de 0.003%.³ Las anomalías congénitas del aparato urinario ocupan el segundo lugar en frecuencia de todas las anomalías congénitas, seguidas de las gastrointestinales y ocurren durante las primeras 8 semanas de gestación.⁴ Esta situación predispone a enfermedad renal.

Lecturas recomendadas:

1. Tiwari AK, Choudhary AK, Khowal H, Chaudhary P, Arora MP. Pancake kidney: A rare developmental anomaly. *Can Urol Assoc J* 2014; 8: 5-6.
2. Glenn JF. Fused pelvic kidney. *J Urol* 1958; 80:7-9.
3. Sharma R, Savita, N, Chakravarty KL, Dutta M, Mondal A. Pancake kidney detected on renal scintigraphy. *Clin Nucl Med*. 2006;31:729-730.
4. Kaufman M.H, Findlater G.S. An unusual case of complete renal fusion giving rise to a “cake” or “lump” kidney. *J Anat*. 2001;198:501-504.