

Subluxación facetaria cervical, retorno a las bases, la clave para su diagnóstico

Cervical facet subluxation, return to basics, the key to diagnosis

Jorge Omar García Gutiérrez,^{*,‡,¶} Alan Andrés Anzaldúa Torres,^{*,‡} Oscar Quiroz Castro^{*,§}

Citar como: García GJO, Anzaldúa TAA, Quiroz CO. Subluxación facetaria cervical, retorno a las bases, la clave para su diagnóstico. Acta Med GA. 2025; 23 (5): 482-483. <https://dx.doi.org/10.35366/121192>

Abstract

A 68-year-old male patient with chronic cervical pain and limitation to cervical extension and an antalgic attitude in hyperflexion, for which cervical spine X-rays were requested, with sclerosis and facet subluxation at C3-C4 and C5-C6 as key findings in the diagnosis of this pathology. A systematic approach involving the definition of the vertebral lines and the vertebral bodies, elements of the posterior arch, and intervertebral spaces helps to detect these anomalies, among other findings that may distract the observer.

Keywords: facet subluxation cervical, spine.

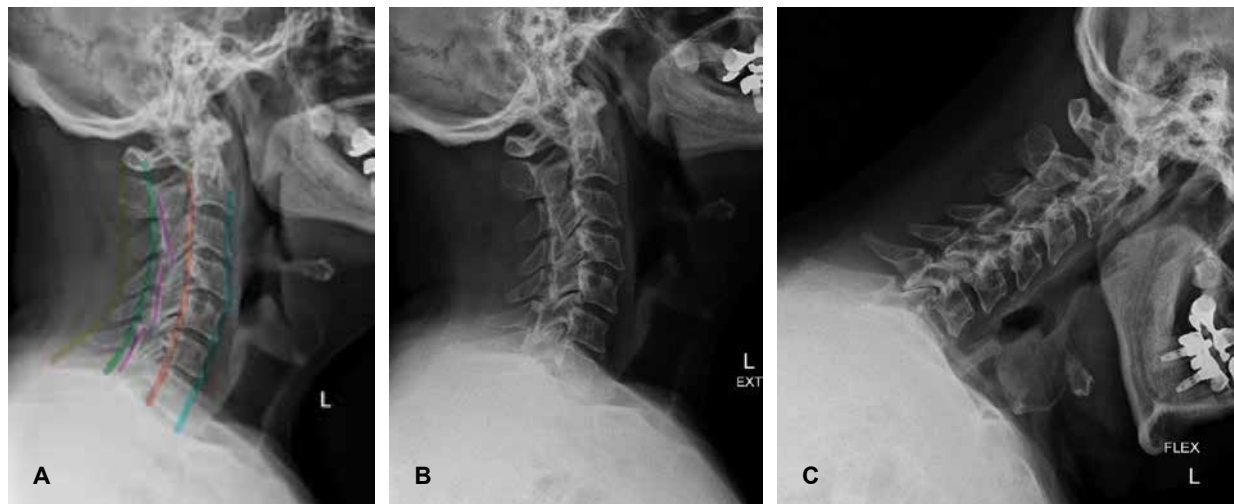


Figura 1: Radiografías de columna cervical. **A)** En la proyección lateral se visualiza esclerosis de las articulaciones facetarias de forma generalizada con pérdida del emparejamiento facetario (líneas moradas), el resto de las líneas vertebrales (resto de colores) se observan íntegras y paralelas. **B y C)** En las proyecciones dinámicas se visualiza una franca limitación a la extensión por el bloqueo facetario C3-C4 y C5-C6, así como una hiperflexión cervical como fenómeno antiálgico referido por el paciente.

* Hospital Angeles Pedregal. Ciudad de México, México.

‡ Residente de Imagenología.

§ Jefe de servicio. ORCID: 0009-0007-5867-4509

¶ ORCID: 0009-0009-0197-4134

Correspondencia:

Dr. Jorge Omar García Gutiérrez

Correo electrónico: jorgeogarciag@gmail.com



Paciente masculino de 68 años con dolor cervical crónico y limitación a la extensión cervical y actitud antiálgica en hiperflexión, por lo que se solicitan radiografías de columna cervical, se observa esclerosis y subluxación facetarias en C3-C4 y C5-C6 (*Figura 1*) como hallazgos clave en el diagnóstico de esta patología. La subluxación facetaria es comúnmente ocasionada por una hiperflexión de la columna cervical que afecta con frecuencia a los niveles C5-C6 y C6-C7, en donde la faceta articular inferior del cuerpo vertebral superior se desplaza en sentido posterior de forma parcial o completa a la faceta superior del cuerpo vertebral inferior. Es una de las lesiones de la columna

cervical que se pasa por alto con mayor frecuencia en las radiografías simples. Un abordaje sistemático que involucre la definición de las líneas vertebrales, así como una definición de los cuerpos vertebrales, elementos del arco posterior y espacios intervertebrales atribuyen a detectar estas anomalías entre otros hallazgos que pueden distraer al observador y evitar la evolución de este padecimiento a la complicación de una luxación bilateral facetaria, como lesión inestable de la columna.

Si desea consultar los datos complementarios de este artículo, favor de dirigirse a editorial.actamedica@saludangeles.mx