

ESTADÍSTICAS VITALES

La mortalidad por enfermedades renales en menores de 15 años, México, 1998-2009

Mortality due to kidney diseases in children under 15 years of age (México 1998-2009)

Sonia B. Fernández Cantón,¹ Ana María Hernández Martínez,¹ Ricardo Viguri Uribe,² Gonzalo Gutiérrez Trujillo²

Una de las principales causas de muerte a escala nacional es la insuficiencia renal (CIE-10: N00-N19) entendida como un síndrome clínico complejo de varios padecimientos que resulta del deterioro progresivo de la estructura anatómica renal. En México, esta causa ocupa el décimo primer lugar para la población total, con más de 13 mil muertes en el 2009 (último dato disponible del total de defunciones). Su tendencia ha sido ligera pero claramente ascendente desde 1998, con una tasa de alrededor de 12 muertes por cada cien mil habitantes.

Como es de esperarse, la mayoría de las defunciones corresponden a la población adulta; no obstante, por su relevancia, presentamos el impacto que ésta causa produce en la población de menores de 15 años. Según las cifras oficiales a lo largo de los últimos diez años el número de muertes ha permanecido relativamente estable (alrededor de 395 por año) a pesar de que, al interior de los grupos de edad, se observan diferentes tendencias que se neutralizan entre sí: por un lado, el grupo de población entre uno y nueve años muestra una tendencia descendente (al pasar de 209 muertes en 1998 a 94 en 2009), en tanto que en el grupo de 10 a 14 años se observa un ligero aumento (de 95 a 128 defunciones en el mismo periodo). La tendencia en los menores de un año permanece relativamente estable (Cuadro I).

Cuadro I. Mortalidad por insuficiencia renal en menores de 15 años. México, 1998 - 2009

| Año de registro | Número de defunciones por Insuficiencia Renal | | | | |
|-----------------|---|------------|------------|--------------|-----------|
| | Grupo de edad | | | | |
| | < 1 año | 1 a 4 años | 5 a 9 años | 10 a 14 años | < 15 años |
| 1998 | 161 | 111 | 98 | 95 | 465 |
| 1999 | 138 | 81 | 93 | 124 | 436 |
| 2000 | 113 | 72 | 87 | 122 | 394 |
| 2001 | 121 | 71 | 88 | 113 | 393 |
| 2002 | 125 | 76 | 80 | 128 | 409 |
| 2003 | 101 | 62 | 75 | 148 | 386 |
| 2004 | 88 | 67 | 78 | 152 | 385 |
| 2005 | 120 | 65 | 55 | 114 | 354 |
| 2006 | 94 | 57 | 67 | 134 | 352 |
| 2007 | 134 | 55 | 64 | 125 | 378 |
| 2008 | 161 | 54 | 52 | 118 | 385 |
| 2009 | 177 | 47 | 47 | 128 | 399 |
| Total general | 1,533 | 818 | 884 | 1,501 | 4,736 |

Fuente: Sistema Dinámico de Información en Sistemas de Salud (Cubos) <http://dgis.salud.gob.mx/cubos>

Durante el periodo analizado (de 12 años), el total de defunciones por insuficiencia renal (incluido el síndrome nefrótico) asciende a 4,736 muertes cuya distribución porcentual, según los grupos de edad, es bastante homogénea: la tercera parte corresponde a las defunciones de menores de un año, otra tercera parte al grupo de 1 a 9 años y el siguiente tercio a los niños entre 10 y 14 años de edad (Figura 1).

Las tasas específicas durante este periodo se comportan de la siguiente manera: para los menores de 15 años se

¹ Dirección de Información Epidemiológica, Secretaría de Salud,

² Departamento de Ediciones Médicas, Hospital Infantil de México Federico Gómez; México D.F., México

Fecha de recepción: 21-06-11

Fecha de aceptación: 23-06-11

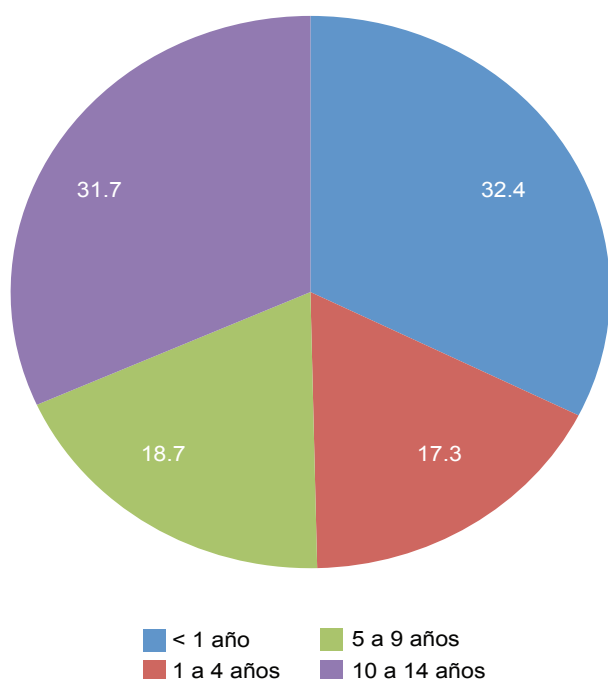


Figura 1. Distribución de las defunciones por insuficiencia renal según grupos de edad. México, 1998-2009.

ubican en 1.3 defunciones por cada cien mil habitantes (13 defunciones por cada millón de niños), alcanzando su nivel más bajo (1.09) en 2005 y 2006. Al interior del grupo destacan los menores de un año, cuyas tasas por cien mil habitantes oscilan entre 4.34 (en 2004) y 9.26 (en 2009), con un promedio de 6.05 para el periodo analizado (Cuadro II, Figura 2).

Es importante observar que el panorama se modifica cuando se analizan las defunciones por esta causa según su peso relativo, respecto al total de defunciones ocurridas en cada grupo de edad, ya que la relevancia de los menores de un año disminuye y destaca el grupo de 10 a 14 años (Figura 3).

También es importante conocer las causas que con mayor frecuencia ocasionan, en forma directa, los fallecimientos por enfermedades renales. En 2009 estas causas variaron según el grupo de edad (Cuadro III). En términos generales se observó que 42% de las muertes ocurrieron debido a una insuficiencia renal aguda (que en su mayoría afecta a los menores de un año), en tanto que 35% fue ocasionada por la insuficiencia renal cróni-

Cuadro II. Tasa de mortalidad por insuficiencia renal según grupos de edad. México, 1998 - 2009

| Año | Grupos de edad | | | | |
|-------|----------------|------------|------------|--------------|-----------|
| | < 1 año | 1 a 4 años | 5 a 9 años | 10 a 14 años | < 15 años |
| 1998 | 7.00 | 1.21 | 0.87 | 0.88 | 1.39 |
| 1999 | 5.95 | 0.89 | 0.82 | 1.14 | 1.30 |
| 2000 | 4.81 | 0.79 | 0.77 | 1.12 | 1.17 |
| 2001 | 5.25 | 0.78 | 0.78 | 1.03 | 1.17 |
| 2002 | 5.70 | 0.84 | 0.72 | 1.17 | 1.22 |
| 2003 | 4.81 | 0.69 | 0.67 | 1.35 | 1.16 |
| 2004 | 4.34 | 0.76 | 0.70 | 1.38 | 1.17 |
| 2005 | 6.04 | 0.77 | 0.49 | 1.04 | 1.09 |
| 2006 | 4.79 | 0.70 | 0.60 | 1.23 | 1.09 |
| 2007 | 6.90 | 0.69 | 0.58 | 1.15 | 1.19 |
| 2008 | 8.36 | 0.70 | 0.48 | 1.09 | 1.23 |
| 2009 | 9.26 | 0.61 | 0.45 | 1.18 | 1.29 |
| Total | 6.05 | 0.79 | 0.66 | 1.15 | 1.31 |

Tasa por 100 mil habitantes de cada grupo de edad.

Fuente: Sistema Dinámico de Información en Sistemas de Salud (Cubos) <http://dgis.salud.gob.mx/cubos>

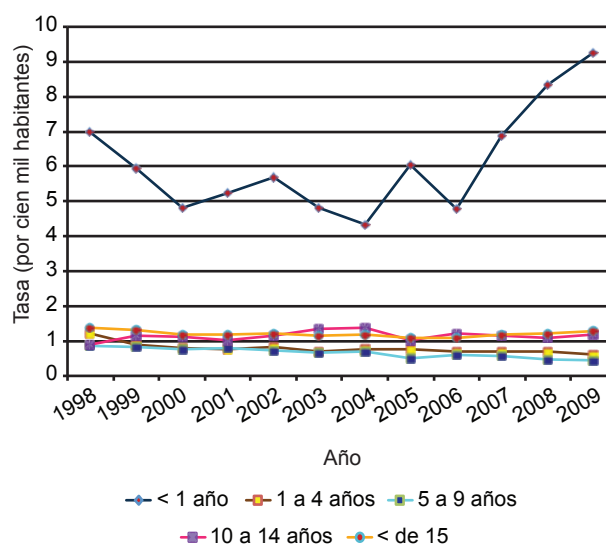


Figura 2. Tasa de mortalidad por insuficiencia renal por grupos de edad. México, 1998-2009.

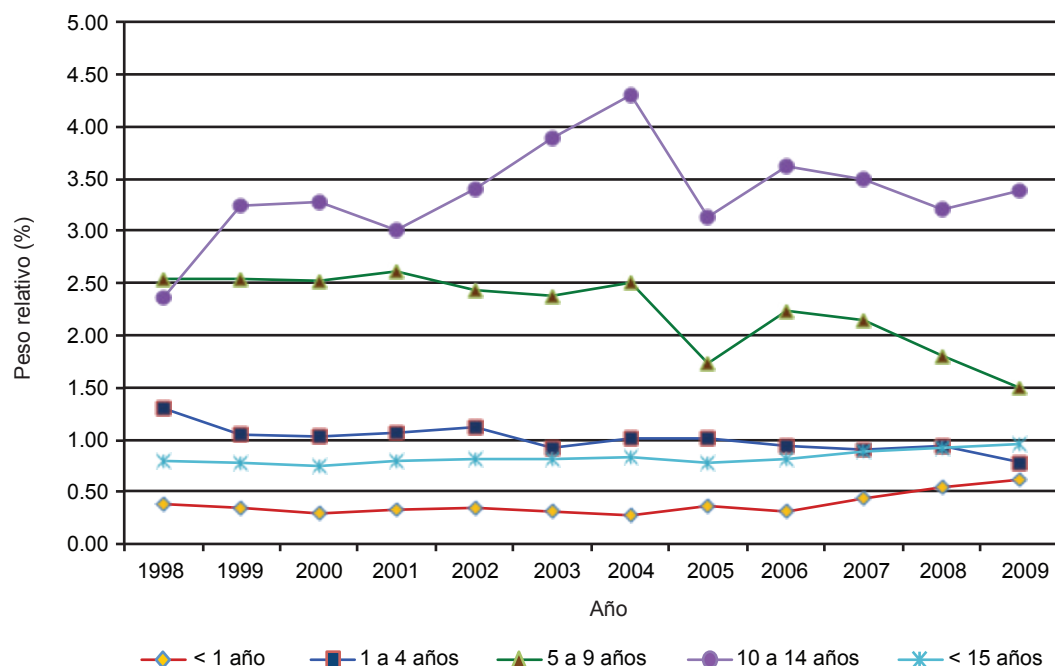


Figura 3. Peso relativo de la mortalidad por insuficiencia renal en relación al total de defunciones. México, 1998-2009.

Cuadro III. Defunciones por insuficiencia renal según desagregación. México, 2009

| Defunciones | | Edad quinquenal | | | | Total |
|------------------------|---|-----------------|------------|------------|--------------|-----------|
| Causa y codigo CIE -10 | | < 1 año | 1 a 4 años | 5 a 9 años | 10 a 14 años | < 15 años |
| N00 | Síndrome nefrítico agudo | 1 | | | | 1 |
| N03 | Síndrome nefrítico crónico | | | | 2 | 2 |
| N04 | Síndrome nefrítico | 8 | 11 | 10 | 6 | 35 |
| N05 | Síndrome nefrítico no especificado | 1 | 3 | | 2 | 6 |
| N10X | Nefritis tubulointersticial aguda | 1 | | | | 1 |
| N12X | Nefritis tubulointersticial, no especificada como aguda o crónica | 1 | 1 | 2 | 1 | 5 |
| N13 | Uropatía obstructiva y por reflujo | 5 | 1 | | 1 | 7 |
| N15 | Otras enfermedades renales tubulointersticiales | 2 | 1 | | | 3 |
| N17 | Insuficiencia renal aguda | 143 | 8 | 4 | 14 | 169 |
| N18 | Insuficiencia renal crónica | 7 | 14 | 24 | 95 | 140 |
| N19X | Insuficiencia renal no especificada | 8 | 8 | 7 | 7 | 30 |
| Total general | | 177 | 47 | 47 | 128 | 399 |

Fuente: Sistema Dinámico de Información en Sistemas de Salud (Cubos) <http://dgis.salud.gob.mx/cubos>

ca (más frecuente en el grupo de 10 a 14 años). Menos de 10% de las defunciones fueron ocasionadas por el síndrome nefrítico.

Autor de correspondencia: Dra. Sonia B. Fernández Cantón
Correo electrónico: sfernandez@dgpi.salud.org.mx