

Jornada de medicina comunitaria de la Fundación Mexicana para la Dermatología en Ciudad Valles, San Luis Potosí

Community Medicine Working Days of the Mexican Foundation for Dermatology in Ciudad Valles, San Luis Potosí

Julieta Ruiz Esmenjaud¹ y Laura Juárez Navarrete²

¹ Dermatóloga, secretaria de la FMD

² Dermatóloga, presidenta de la FMD, profesora de dermatología en la Universidad del Ejército y Fuerza Aérea

Los días 12 y 13 de marzo de 2015 en Ciudad Valles, municipio del estado de San Luis Potosí, se llevaron a cabo con gran éxito las jornadas de medicina comunitaria. Durante este evento, además de dar consulta se realizó cirugía dermatológica, en las magníficas instalaciones del Centro de Salud San Rafael.

Contamos con la invaluable y entusiasta colaboración de los doctores Roberto Arenas y Josefina Carbajosa, quien se encargó de los casos quirúrgicos. De parte de la Fundación Mexicana para la Dermatología, colaboraron las doctoras Laura Juárez y Julieta Ruiz. La organización en el ámbito local estuvo a cargo del doctor Alberto Fajardo, residente de la UMAE, Hospital de Especialidades del IMSS en Monterrey, Nuevo León, y sus compañeras Diana Gabriela García e Ivonne Jovana Pérez (figura 1).

También pudimos contar con el apoyo de los dermatólogos oriundos de esta ciudad y grandes amigos, los doctores Rafael Moreno y Engracia López, quienes fueron incondicionales en su colaboración no sólo en la logística y en la consulta, sino también al ofrecernos hospedaje y en dar seguimiento a los pacientes.

Ciudad Valles es una bella ciudad del estado de San Luis Potosí, ya que se encuentra en la región de la Huasteca Potosina a orillas del río Tampoán, conocido popularmente como río Valles (figura 2). Es la principal ciudad



Figura 1. Personal médico, Jornada Comunitaria, Ciudad Valles.



Figura 2. Río Tampoán

CORRESPONDENCIA

Julieta Ruiz Esmenjaud ■ Jwlyetta@hotmail.com
Av. Palmas 745-208, Col. Lomas de Chapultepec, CP 11000, Miguel Hidalgo, México, D.F.

en esta zona de la Huasteca y la segunda más importante en el estado, obviamente después de su capital, la ciudad de San Luis Potosí, que se localiza al oriente a 257.9 kilómetros.

Ciudad Valles tiene una altitud de 200 m sobre el nivel del mar, con una población aproximada de 170 000 habitantes. Su clima caluroso y húmedo con temperaturas máximas de hasta de 56° C la hacen uno de los lugares más cálidos de la República Mexicana, y está rodeada de un magnífico bosque tropical

Se dio consulta los días jueves y viernes, y se logró atender a un total de 149 pacientes, 43 hombres (29%) 106 mujeres (71%), con un rango de edad de 0.5 a 82 años y una edad media de 34 años.

En cuanto a la ocupación de estos pacientes, predominó las labores en el hogar con 56 (37.5%), seguido por 30 estudiantes (20.1%), 15 técnicos y ocho campesinos, entre otros. La mayoría son originarios de Ciudad Valles, 109 (73.2%), 17 de la zona conurbada (11.4%), ocho de Aguacatlán Tamula (5.4%) cinco de Tamuin (3.4%) y diez de Ejido Flores (6.7 por ciento).

Con respecto a enfermedades, la escabiasis ocupó el primer lugar con 35 casos (23.4%). Afortunadamente teníamos información previa de este brote epidémico, así que contamos con ivermectina para darles tratamiento y les explicamos de forma detallada las medidas higiénicas correspondientes.

El resto de las dermatosis observadas se mencionan en la gráfica 1.

En nueve pacientes el tratamiento fue quirúrgico y el diagnóstico se corroboró mediante estudio histopatológico, logrando un beneficio definitivo. Las biopsias fueron

analizadas por la doctora Lourdes Morales, del Hospital Militar.

Caso 1. MSL, masculino, 64 años, diagnóstico clínico e histológico, cuerno cutáneo con queratosis actínica. Escisión completa (figura 3).

Caso 2. MJH, masculino, 43 años, diagnóstico carcinoma basocelular infiltrante ulcerado de región nasolabial. Escisión completa (figuras 4 y 5). En este caso, se llevará un seguimiento por su probabilidad de recidiva.

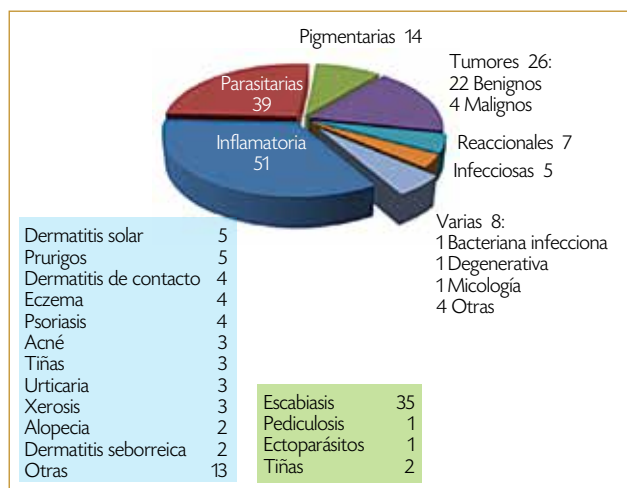


Figura 3. Queratosis actínica.



Figura 4. Carcinoma basocelular infiltrante

Gráfica 1. Dermatitis



Caso 3. VHL, femenino, 11 años, con antecedente de vacuna para virus del papiloma humano, refiriendo en el mismo sitio presencia de neoformación, el diagnóstico definitivo fue pilomatrixoma. Escisión completa (figuras 6 y 7).

Caso 4. ACH, masculino, 16 años, con neoformación en espalda de 3 x 3 cm, doloroso a la presión, diagnóstico histológico hidradenoma sólido-quístico. Escisión completa (figuras 8 y 9). Este tumor se encontraba localizado en un sitio poco frecuente, ya que afecta con mayor frecuencia cabeza y extremidades. En Ciudad Valles harán un seguimiento para observar la posibilidad conocida de recidiva.

Caso 5. AELM, masculino, 13 años, diagnóstico clínico e histopatológico de nevo sebáceo. Escisión completa.

Caso 6. MHR, masculino, 51 años, diagnóstico clínico e histológico carcinoma basocelular nodular. Escisión completa.

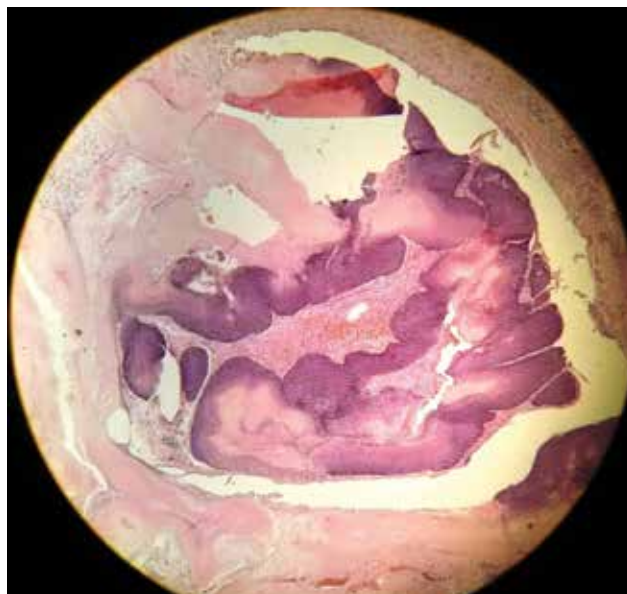


Figura 7. Histopatología, pilomatrixoma.

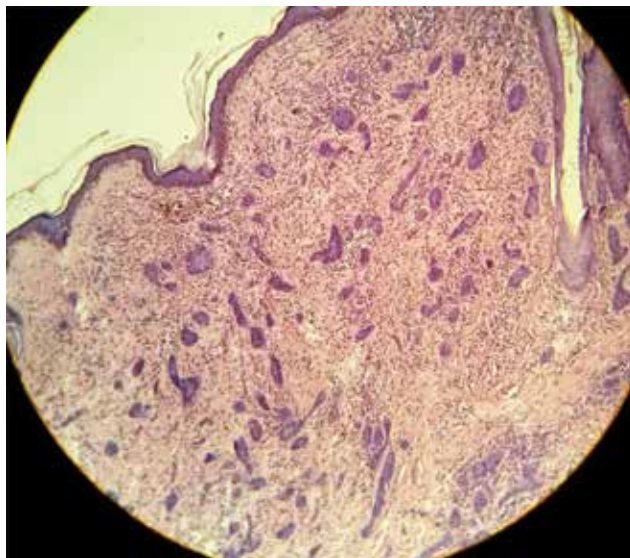


Figura 5. Histopatología CBC infiltrante.



Figura 8. Hidradenoma.



Figura 6. Pilomatrixoma.

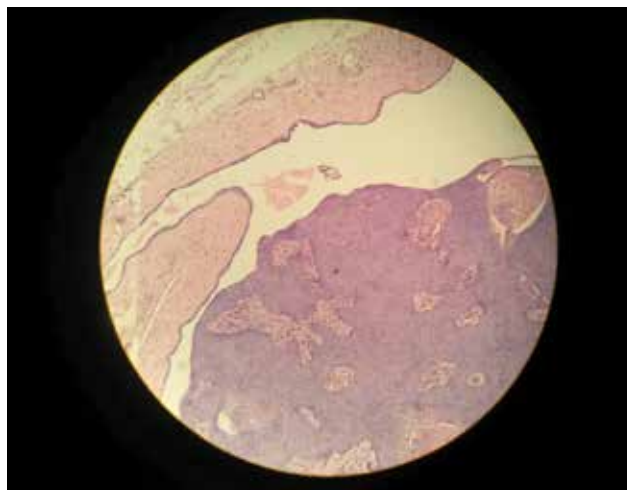


Figura 9. Histopatología, hidradenoma.

Caso 7. AGL, masculino, 48 años, diagnóstico histopatológico de proceso cicatricial y daño actínico.

Caso 8. FJTP, masculino, 16 años, diagnóstico histológico de hidrocistoma. Escisión completa.

Caso 9. AMA, femenino, 31 años, diagnóstico clínico e histológico de alopecia frontal fibrosante.

Comentarios: es interesante, estimulante y muy constructivo ofrecer consulta dermatológica en las comunidades de escasos recursos, ya que se percibe la gran ayuda que se puede ofrecer al estar en contacto directo con estos pacientes y resolver sus problemas dermatológicos en su medio ambiente.

En nuestro país, entre 2014 y 2015 se han detectado, en diferentes estados de la República y en el DF, varios brotes epidémicos de escabiasis. Asimismo se conoce el aumento de esta dermatosis, y en publicaciones recientes se ha registrado una prevalencia global de 300 millones de afectados en todo el mundo.

Como mencionamos, encontrar un brote epidémico de escabiasis en Ciudad Valles nos permitió dar el tratamiento y las instrucciones adecuadas. Esto enfatiza la utilidad de conocer las necesidades de una comunidad, para proporcionar la ayuda pertinente. Los casos quirúrgicos y su correlación histopatológica resaltan el beneficio de ofrecer nuestras herramientas diagnósticas a los menos privilegiados, a quienes logramos dar tratamientos en su mayoría curativos.

Cada informe de los pacientes atendidos en una comunidad, es evidencia de que es posible compartir nuestros

conocimientos para ofrecer una medicina actualizada y de buena calidad a las poblaciones menos privilegiadas.

Queremos agradecer al director general de los servicios de salud de San Luis Potosí, doctor Roberto Ávalos Carbajal, y a la doctora Margarita Ibarra Villanueva, jefa de la Jurisdicción Sanitaria núm. V de Ciudad Valles, por su colaboración para lograr esta jornada.

Posteriormente, y como un dato cultural, tuvimos el privilegio de conocer el pueblo mágico de Xilitla, a 87.9 km de Ciudad Valles, famoso por su laberinto de concreto y su jardín surrealista, obra del inglés Edward James, donde vivió durante un tiempo la pintora Leonora Carrington (figura 10).



Figura 10. Xilitla, Jardín surrealista del Ingles Edward James.