



# Revista Electrónica de Psicología Iztacala



Universidad Nacional Autónoma de México

Vol. 20 No. 3 Monográfico

Septiembre de 2017

## ADOLESCENTES DE BÁSICA SUPERIOR CON ADICCIÓN A INTERNET Y REDES SOCIALES Y RELACIONES INTERPERSONALES

Sandra Maribel Barros Bernal<sup>1</sup>, Yenima de la Caridad Hernández Rodríguez<sup>2</sup>, Oscar Santiago Vanegas Quizhpi<sup>3</sup>, María de Lourdes Cedillo Armijos<sup>4</sup>, Hugo Alvarado Maldonado<sup>5</sup>, Juan Aquilino Cabrera Guerrero<sup>6</sup>

### RESUMEN

En la actualidad, la tecnología ha conseguido grandes avances, tanto internet como redes sociales se han convertido en una herramienta importante de comunicación a nivel mundial. Es fácil tener acceso a todo nivel y en todas partes a la red para obtener contacto con personas que se encuentran en lugares distantes en un tiempo mínimo; sin embargo, un uso inadecuado de ellos podría desencadenar dificultades en quienes abusan de estos medios. En la adolescencia, considerada una edad vulnerable, el abuso de las redes sociales predispone a una adicción, y en caso de presentarse podrá repercutir en aspectos importantes de su vida (a nivel personal, familiar, académico y social). Esta investigación se realizó con la finalidad de identificar la relación existente entre la adicción a internet y redes sociales y las dificultades interpersonales en un grupo etéreo determinado. En este trabajo participaron 202 adolescentes mujeres de la Unidad Académica Luisa de Jesús Cordero de la ciudad de Cuenca - Ecuador, las mismas que fueron valoradas con dos instrumentos validados: Prueba de adicción a Internet y Redes Sociales (IAP) y Cuestionario de Evaluación de Dificultades

<sup>1</sup> Magister en Drogodependencias. Docente de la Unidad Académica de Salud y Bienestar. Universidad Católica de Cuenca. Correo Electrónico: [sandrymb@hotmail.com](mailto:sandrymb@hotmail.com)

<sup>2</sup> Master en Sexualidad Humana. Master en Psiquiatría. Docente de la Unidad Académica de Salud y Bienestar. Universidad Católica de Cuenca. Correo Electrónico: [yhernandezr@ucacue.edu.ec](mailto:yhernandezr@ucacue.edu.ec)

<sup>3</sup> Docente de la Universidad Católica de Cuenca. Correo Electrónico: [ovanegasq@ucacue.edu.ec](mailto:ovanegasq@ucacue.edu.ec)

<sup>4</sup> Docente de la Universidad Católica de Cuenca. Correo Electrónico: [malulicedillo@yahoo.com](mailto:malulicedillo@yahoo.com)

<sup>5</sup> Magister en Desarrollo del Pensamiento. Docente de la Unidad Académica de Salud y Bienestar. Universidad Católica de Cuenca. Correo Electrónico: [halvaradom@ucacue.edu.ec](mailto:halvaradom@ucacue.edu.ec)

<sup>6</sup> Magister en Drogodependencias. Docente de la Unidad Académica de Salud y Bienestar. Correo Electrónico: [jcabrera@ucacue.edu.ec](mailto:jcabrera@ucacue.edu.ec)

Interpersonales en la Adolescencia (CEDIA). Los resultados arrojan un elevado consumo de las redes sociales, proporciones bajas de conductas problemáticas asociadas al consumo, dificultades en las relaciones interpersonales y asociación débil entre el consumo de internet y las relaciones interpersonales.

**Palabras clave:** adición, internet, redes sociales, relaciones interpersonales, adolescentes

## ADOLESCENTS OF HIGHER BASICS EDUCATION WITH ADDICTION TO THE INTERNET AND SOCIAL NETWORKS AND INTERPERSONAL RELATIONS

### ABSTRACT

Nowadays, technology has made great strides, both the internet and social networks have become an important communication tool worldwide. It is easy to have access at all levels and everywhere to the network to get in touch with people who are in distant places in a minimum time; however, an inappropriate use of it could trigger difficulties in those who abuse these means. In adolescence, considered a vulnerable age, the abuse of social networks predisposes to an addiction, and may present impact on important aspects of their lives (personal, family, academic and social). This research was carried out in order to identify the relationship between internet addiction and social networks and interpersonal difficulties in a specific age group. In this study, 202 female adolescents from the Luisa de Jesús Cordero Academic Unit School in the city of Cuenca, Ecuador, participated in the study, which were evaluated with two validated instruments: Internet Addiction and Social Networking Test (IAP) and Difficulty Assessment Questionnaire Interpersonal in Adolescence (CEDIA). The results show a high consumption of social networks, low proportions of problem behaviors associated with consumption, difficulties in interpersonal relations and weak association between Internet consumption and interpersonal relations.

**Keywords:** addition, internet, social networks, interpersonal relationships, adolescent

El avance tecnológico ha traído también efectos no tan positivos entre los que se encuentra la permanente interferencia con las actividades cotidianas (Puerta Cortés & Carbonell, 2013, p. 620-631).

Quizá lo más llamativo de esta problemática sea la forma innecesaria de "publicitar" o "propagar" indiscretamente las actividades que una persona realiza en su vida cotidiana. Esta manera artificial de exponerse se evidencia en colgar fotografías íntimas como forma casi exclusiva de adquisición de nuevas

amistades, utilizando la computadora, el celular, la tablet o el medio interactivo al que se tiene acceso.

En opinión de Vanderhoven, Schellens, & Valcke (2014), "prácticamente en todo el mundo, los adolescentes constituyen uno de los principales grupos de usuarios de las redes sociales" (p. 125). En este grupo es especialmente evidente que el uso abusivo de internet, promueve la ruptura con las formas de comunicación tradicional.

Los adolescentes que han nacido en esta época, caracterizada por el avance tecnológico, tienen ante sí muchas ventajas para relacionarse, construir y mantener vínculos que las generaciones pasadas ni siquiera imaginaban. De acuerdo con Menjívar (2010), los adolescentes utilizan elementos culturales y tecnológicos a su disposición actual para sus necesidades personales, sexuales y sociales.

Alamansa, Fonseca, & Castillo (2013), expresan que a pesar de las ventajas que puedan representar las redes sociales, no son bien conocidas las posibles consecuencias que éstas pudieran tener sobre los aspectos sociales, personales y afectivos de los usuarios en general, y los adolescentes, en particular. El uso de Facebook en la juventud tiene que ver con la socialización de los adolescentes ya que le dan importancia a la presentación que ellos hacen de sí mismos dentro de la red social. Esta imagen ofertada, tiene un peso decisivo en su socialización tanto real como virtual (Almansa, Fonseca y Castillo, 2013).

La "nueva" forma de vulnerar derechos de la niñez y adolescencia son las redes sociales digitales, cuyo uso está ampliamente difundido y aceptado en el Ecuador (Gualpa, 2014); por lo que se necesita urgente contar con una legislación adecuada para evitar y castigar la vulneración de los derechos. El acoso e intimidación sexual por medio de las redes sociales digitales deben ser considerados como formas de maltrato y violencia debido a que vulnera el derecho a la libertad e integridad sexual (Gualpa, 2014).

La adolescencia es una etapa del ciclo vital en la que pertenecer a un grupo y ser aceptados por el mismo, desempeña un papel importante en la estabilidad de la persona (Aguirre, 1999). Es importante considerar cómo es la percepción del

adolescente sobre sí mismo, ya que podría estar utilizando las redes sociales como un mecanismo para suplir ciertas carencias. El interactuar con otras personas en internet, da la posibilidad de colocar información falsa que no puede comprobarse como real, de tal forma que se podría asumir situaciones irreales como verdaderas y generar conflictos posteriores (Pedace, 2011).

Otra de las razones que motivan a analizar el modo en que los adolescentes se relacionan a través de redes sociales tales como Facebook, es el hecho de que para los adolescentes tener amigos en esta red, significa gestionar las relaciones de amistad en otro ámbito en donde la imagen es medular. A través de este medio virtual, los adolescentes reconocen que para considerar a cierto usuario como “amigo” no es absolutamente necesario haber conversado con ellos cara a cara (Almansa, Fonseca, & Castillo, 2013).

Teniendo en cuenta el uso que hace la gente de las redes sociales, parece importante contar con la mayor cantidad de “amigos virtuales”. Estas amistades se forman utilizando la información que se expone en dichas redes. La imagen publicitada constituye una forma de “mostrarse” hacia el exterior, lo que incita a cumplir con el estereotipo que el usuario ha creado de sí mismo; en aras de no tener una disonancia cognitiva.

Para poder llegar a una comprensión de sí mismos, los adolescentes se realizan un autoanálisis, sin embargo, esa capacidad aún no está completamente interiorizada. Más bien, es una construcción sociocognitiva; es decir, son las experiencias socioculturales las que interactúan con las capacidades cognitivas en proceso de desarrollo y de esta forma influyen en la comprensión de sí mismos. Las relaciones que mantienen los adolescentes con sus progenitores, son básicas en el desarrollo adolescente porque actúan como modelos que permanecen a lo largo de la vida, influyendo sobre la construcción de nuevas relaciones. Estas relaciones en cierta medida, también tienen influencia sobre las relaciones que los adolescentes crean con sus amigos, compañeros y parejas (Santrock, 2004).

En la actualidad, los padres pasan mucho tiempo fuera de casa, están dedicados a su profesionalización, a la actividad laboral u otras situaciones, por lo que el contacto directo con sus hijos es limitado, lo que podría generar dificultades en las

futuras interacciones de sus hijos con sus pares u otras personas como consecuencia de ello.

Por otra parte, las tecnologías de la información y de la comunicación (TIC) pueden hacer nuestra vida más fácil; sin embargo, también puede generar complicaciones. El internet y los recursos tecnológicos, pueden convertirse en un fin y no en un medio, especialmente en los adolescentes, que, para ser aceptados en su grupo de pares, generan presión en sus padres para adquirir la última novedad tecnológica. De igual manera, las redes sociales pueden enganchar al adolescente porque el mundo virtual contribuye a crear en él una falsa identidad y a distanciarle del contacto personal o a distorsionar el mundo real (Echeverría & De Corral, 2010).

En el Ecuador, según datos del Instituto Nacional de Estadísticas y Censos sobre Tecnologías de la Información y Comunicaciones (TIC'S) 2013, 1.081.620 personas utilizan redes sociales (personas de 5 años y más), que corresponden al 6,81% de la población total encuestada.

Teniendo en cuenta lo anterior y sabiendo que los adolescentes están clasificados dentro de un grupo de edad considerada vulnerable, se requieren intervenciones para la adicción a internet y redes sociales que contribuya al mejoramiento de las relaciones interpersonales de los adolescentes. Han de generarse alternativas para fortalecer actividades físicas y mentales que favorecerán a su desarrollo integral y un contacto más directo con las personas mediante el involucramiento con niños, adolescentes y/o adultos, de forma vivencial y no virtual.

En el Código de la Niñez y Adolescencia de Ecuador , se busca proteger la integridad de los niños, niñas y adolescentes; la finalidad es cuidar a estos grupos de edad de las situaciones a las que se exponen al mantener contacto con desconocidos por un medio virtual, ya que pueden darse situaciones de chantaje, acoso, pornografía, etc. Es prioritario sensibilizar a los adolescentes y a sus padres, de las situaciones que podrían generarse con estos comportamientos.

Considerando estos antecedentes la investigación se orienta a identificar los patrones de consumo de internet y redes sociales y las relaciones interpersonales en estudiantes adolescentes de Básica Superior del Colegio Luisa de Jesús

Cordero de la Ciudad de Cuenca, Ecuador, en el periodo 2015-2016 así como determinar la asociación entre los patrones de consumo de internet y redes sociales y las relaciones interpersonales en estos estudiantes.

## MÉTODO

Considerando que la presente investigación contiene procesos sistémicos, críticos y empíricos se aplicó el enfoque cuali-cuantitativo. Cualitativo puesto que a través de la revisión de la literatura se definieron las variables y conceptos de estudio, así como su interrelación y cuantitativo porque se procedió a la recolección de datos para verificar la idea a defender, el proceso se sustentó en la medición numérica y el análisis estadístico descriptivo para establecer patrones de comportamiento.

### *Universo de estudio y tratamiento muestral*

- Población: Corresponde al colectivo formado por 247 estudiantes de básica superior de la Unidad Educativa Luisa de Jesús Cordero. Cuenca, Ecuador

Muestra: No procede la muestra por tratarse de una población finita limitada.

Instrumentos de investigación:

Prueba de Adicción a Internet y Redes Sociales.

Cuestionario de evaluación de dificultades interpersonales en la adolescencia.

### PRUEBA DE ADICCIÓN A INTERNET Y REDES SOCIALES (IAP).

Entre los instrumentos de evaluación que se utilizan, está The Internet Addiction Test (IAT o test de Kimberly Young) ya que ha mostrado ser una herramienta de evaluación validada y confiable para la medición del uso adictivo de Internet. Consta de una serie de 20 preguntas que el sujeto debe puntuar de 0 a 5.

Las respuestas se puntúan de la siguiente manera:

1 = Raramente

2 = Ocasionalmente

3 = Frecuentemente

4 = Muy a menudo

5 = Siempre

0 = Nunca

Una vez completado el test, se procede a la suma de los puntajes, dando lugar a los siguientes resultados:

*De 20 a 49 puntos.* Sugiere cierto control sobre el uso de Internet, aunque los tiempos de exposición pueden ser largos. Usuario promedio. Puede a veces excederse en los tiempos pero tiene control sobre ello.

*De 50 a 79 puntos.* Problemas de ocasionales a frecuentes debido al uso de Internet. Se aconseja evaluar el impacto del uso de la red en su vida.

*De 80 a 100 puntos.* El uso de Internet causa problemas significativos en la vida del sujeto. Se requiere abordar directamente la problemática en cuestión (Didia, Dorpingaus, Haro, & Maggi, 2009).

#### CUESTIONARIO DE EVALUACIÓN DE DIFICULTADES INTERPERSONALES EN LA ADOLESCENCIA (CEDIA).

El *Cuestionario de Evaluación de Dificultades Interpersonales en la Adolescencia* (CEDIA), se trata de una medida de autoinforme destinada a detectar el nivel de dificultad que presentan los adolescentes de entre 12 y 18 años en sus relaciones interpersonales. Está compuesta por 39 ítems distribuidos en 5 factores: 1) aserción, 2) relaciones con el otro sexo, 3) relaciones con iguales, 4) hablar en público, y 5) relaciones familiares. Estos factores son los considerados por muchos investigadores como los más importantes durante la adolescencia (Bracken y Crain, 1994; Cavell y Felley, 1994). Las preguntas muestrean una amplia gama de relaciones interpersonales con personas de diferente edad, género, nivel de autoridad y grado de conocimiento o confianza, en diversos contextos, hogar, colegio, compañeros del mismo o de distinto sexo y situaciones de calle, comerciales o de servicios. El adolescente valora su grado de dificultad de acuerdo con una escala Likert de 5 puntos (0= ninguna dificultad; 4= máxima dificultad). La puntuación total oscila entre 0 y 156, de modo que una mayor puntuación es signo de una mayor dificultad interpersonal.

Ingles Saura, Méndez e Hidalgo (2000) demostraron que el CEDIA presenta una consistencia interna en la puntuación total de una  $\alpha$  de Cronbach= 0.91, y una fiabilidad test retest de 0.78 (en un intervalo de dos semanas). Por lo tanto, esta escala posee adecuadas propiedades psicométricas, elevada fiabilidad y

estructura dimensional (validez de constructo), así como viabilidad, ya que el tiempo de aplicación se reduce a 15-20 minutos (Inglés, Méndez, & Hidalgo, 2000).

Se elaboró la base de datos utilizando el programa IBM SPSS Statistics Base (IBM Software, 2015) en español; posteriormente se procedió a la elaboración de tablas y gráficos, utilizando métodos estadísticos y matemáticos.

## RESULTADOS:

| Categorías |                          | Frecuencia absoluta | Frecuencia relativa | Frecuencia relativa acumulada |
|------------|--------------------------|---------------------|---------------------|-------------------------------|
| Categorías | Sin problemas            | 108                 | 53,2                | 53,2                          |
|            | Consumo no problemático  | 73                  | 36,0                | 89,2                          |
|            | Consumo Problemático     | 18                  | 8,9                 | 98,0                          |
|            | Problemas significativos | 4                   | 2,0                 | 100,0                         |
|            | Total                    | 203                 | 100,0               | 100,0                         |

Tabla 1. Frecuencias de la variable Patrones de Consumo de Internet para estudiantes Básica Superior de la Unidad Educativa Luisa de Jesús Cordero, período 2015-2016.

La figura 1 representa el análisis de frecuencia para la variable Consumo de Internet en estudiantes de básica superior de la Unidad Educativa Luisa de Jesús Cordero, período 2015-2016.



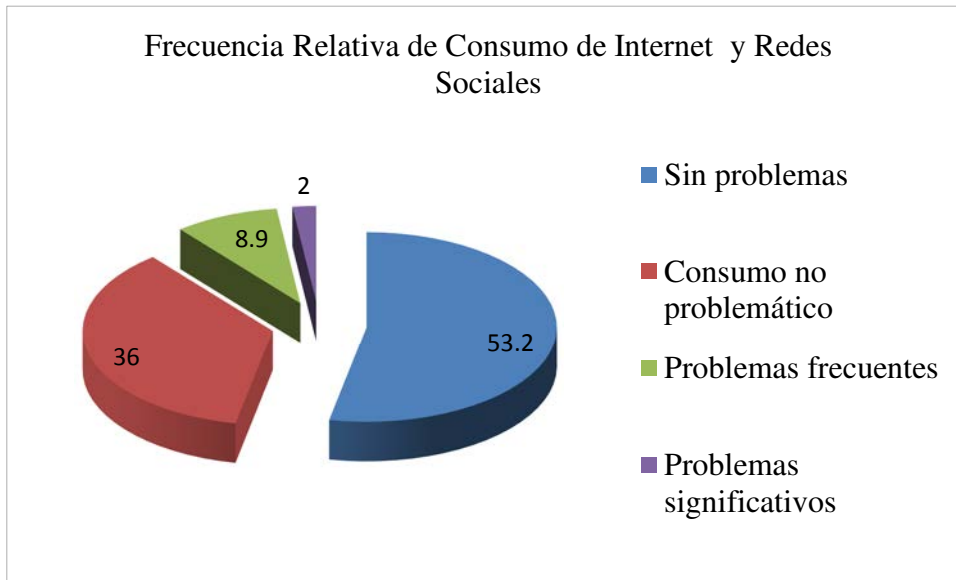


Figura 1. Frecuencia Relativa de la Variable Patrones de Consumo de Internet para estudiantes Básica Superior de la Unidad Educativa Luisa de Jesús Cordero, período 2015-2016.

El 89,2 % de los estudiantes tiene un consumo de Internet y redes sociales sin provocar un perjuicio sobre su persona. Sin embargo el 10,9 % realiza un consumo perjudicial o con problemas para la integridad del individuo. Se destaca que hay casos que alcanzan niveles de consumo que provocan problemas significativos (2%). Se apreció diferencias significativas entre las proporciones para las diferentes categorías ( $X^2=138,537$ ;  $p=0.000$ ) siendo mayoritarios el consumo no problemático.

El tiempo promedio de consumo de internet y redes sociales en la muestra fue de 2,7 horas y desviación estándar de 2,932. La diferencia entre el mínimo y máximo de consumo alcanzó un rango de 14 horas. La muestra tuvo una elevada dispersión con un coeficiente variación de 1,009. Alrededor del 50 % de la muestra consume internet por menos de 2 horas al día, sin embargo el resto tiene patrones de consumo prolongados en el tiempo existiendo casos de hasta 14 horas diarias en conexión (gráfico2)

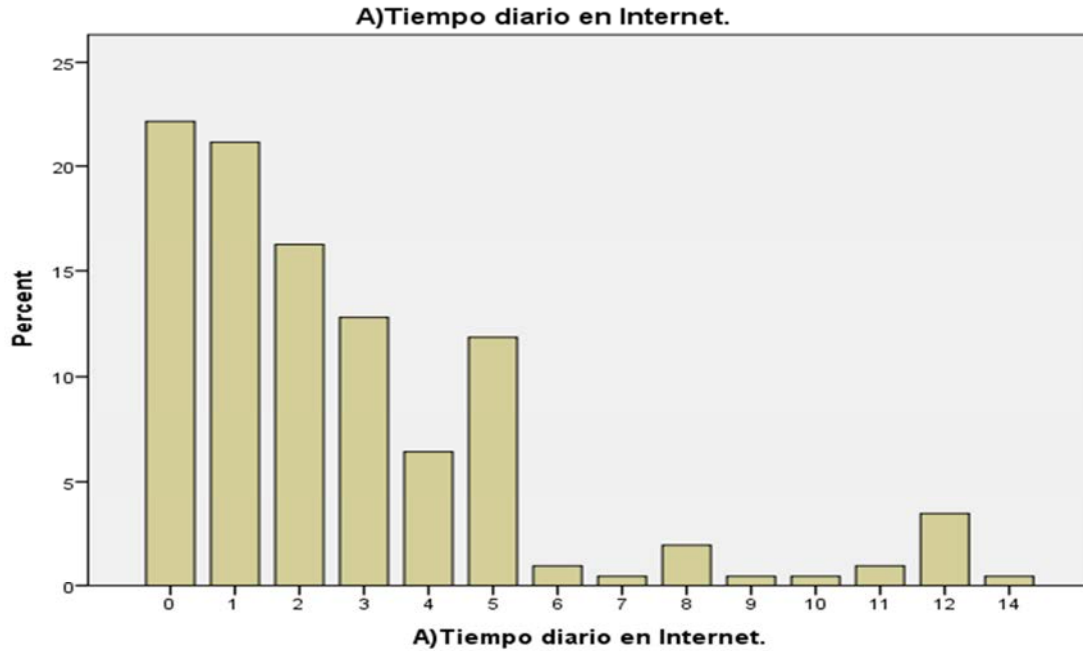


Figura 2. Frecuencia relativa de tiempo en Internet para estudiantes de Básica Superior de la Unidad Educativa Luisa de Jesús Cordero, período 2015-2016.

El análisis mediante prueba de hipótesis detectó diferencias significativas de Tiempo en Internet para los diferentes grupos de Consumo de internet (ANOVA;  $F=14,496$ ;  $p=0,000$ ) como muestra la figura 3.

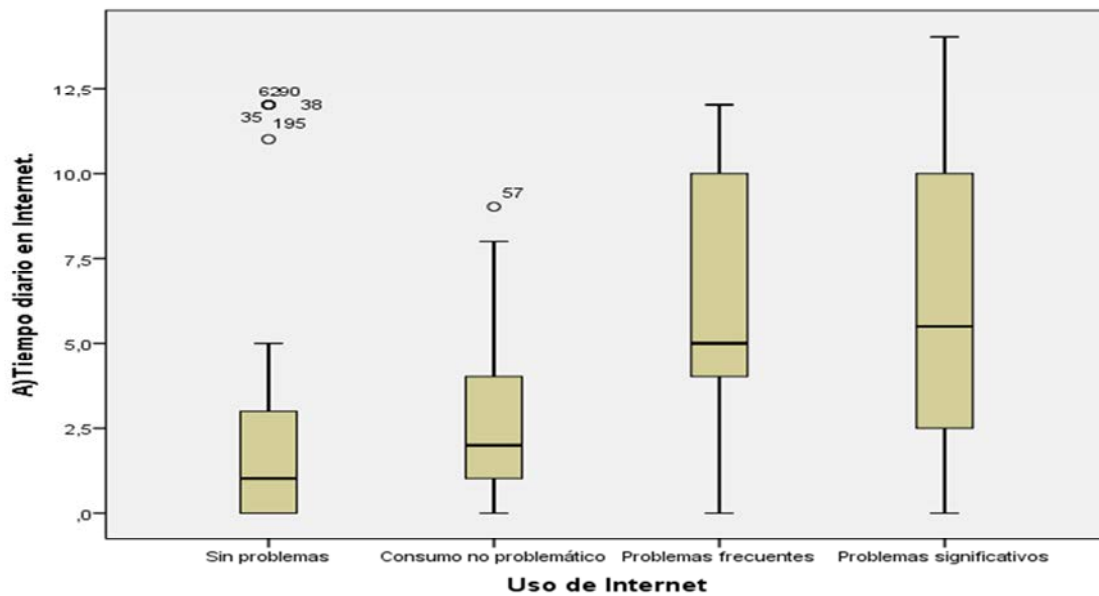


Figura 3. Descripción de la variable Tiempo en internet según el Consumo de internet en estudiantes de Básica Superior de la Unidad Educativa Luisa de Jesús Cordero, período 2015-2016.

Se detectó asociación entre las variables Consumo de internet y Tiempo en internet como muestra la tabla 2.

| Chi-Square Tests             |                      |    |                       |
|------------------------------|----------------------|----|-----------------------|
|                              | Value                | df | Asymp. Sig. (2-sided) |
| Pearson Chi-Square           | 147,898 <sup>a</sup> | 39 | ,000                  |
| Linear-by-Linear Association | 29,008               | 1  | ,000                  |
| N of Valid Cases             | 203                  |    |                       |

Tabla 2. Prueba Chi cuadrado de asociación entre las variables Consumo de internet y Tiempo en internet en estudiantes de Básica Superior de la Unidad Educativa Luisa de Jesús Cordero, período 2015-2016.

La realización de pruebas de mayor especificidad en la asociación como la prueba Eta, determinó asociación positiva con una fortaleza moderada entre las variables (Tabla 3). La consideración de la variable Consumo de Internet como variable independiente propone una explicación del fenómeno en un 48,8 %.

|                      |                                       | Valor |
|----------------------|---------------------------------------|-------|
| Relación Nominal por | Tiempo diario en Internet Dependiente | ,423  |
| Intervalos           | Uso de Internet Dependiente           | ,488  |

Tabla 3. Prueba Eta de asociación entre las variables Consumo de internet y Tiempo en internet en estudiantes de Básica Superior de la Unidad Educativa Luisa de Jesús Cordero, período 2015-2016.

El análisis descriptivo de la variable Relaciones Interpersonales y sus dimensiones (Aserción, Relación sexo opuesto, Relación con Iguales, Hablar en público, Relación Familiar) se muestra en la tabla 4. La muestra tuvo una media de 86,6 con una dispersión medida como desviación estándar de 22,67. El coeficiente de

variación mostró un valor de 0,2618 mostrando una heterogeneidad moderada en los datos. La dispersión en las dimensiones fue elevada siendo de mayor valor para Relaciones con iguales

| Variable y Dimensiones        | N   | Rango | Mínimo | Máximo | Media | DS*    | CV*   |
|-------------------------------|-----|-------|--------|--------|-------|--------|-------|
| Relaciones<br>interpersonales | 203 | 98    | 39     | 137    | 86,60 | 22,677 | 0,262 |
| Aserción                      | 203 | 50    | 15     | 65     | 34,93 | 9,846  | 0,282 |
| Relaciones con otro<br>sexo   | 203 | 24    | 6      | 30     | 17,41 | 6,443  | 0,370 |
| Relaciones con iguales        | 203 | 28    | 7      | 35     | 11,53 | 4,960  | 0,430 |
| Hablar en público             | 203 | 21    | 6      | 27     | 13,26 | 4,785  | 0,361 |
| Relaciones familiares         | 203 | 20    | 5      | 25     | 9,47  | 3,705  | 0,391 |

\*DS- Desviación estándar

\*CV- Coeficiente de Variación

Tabla 4. Estadística descriptiva de la variable Relaciones Interpersonales y sus dimensiones en estudiantes de Básica Superior de la Unidad Educativa Luisa de Jesús Cordero, período 2015-2016.

El comportamiento de la variable Relaciones interpersonales y sus dimensiones según la variable Consumo de internet se muestra en la tabla 5. La comparación para cada grupo se llevó a cabo mediante el ANOVA de un factor y el estadístico de Tukey como análisis postprueba. Se apreció diferencias significativas entre las categorías de consumo de internet para la variable Relaciones interpersonales ( $F=3,371$ ;  $p=0.020$ ) y las dimensiones Aserción y Hablar en público. La dimensión Relación entre iguales mostró tendencia a la significación.

| Variables y dimensiones       | Suma<br>cuadrados          | dedf | Mean<br>Square | F         | Sig. |
|-------------------------------|----------------------------|------|----------------|-----------|------|
| Relaciones<br>interpersonales | Between Groups<br>5024,087 | 3    | 1674,696       | 3,371,020 |      |
|                               | Within Groups<br>98850,592 | 199  | 496,737        |           |      |
|                               | Total<br>103874,680        | 202  |                |           |      |

|                          |                |           |     |         |           |
|--------------------------|----------------|-----------|-----|---------|-----------|
|                          | Between Groups | 1411,433  | 3   | 470,478 | 5,153,002 |
| Aserción                 | Within Groups  | 18170,458 | 199 | 91,309  |           |
|                          | Total          | 19581,892 | 202 |         |           |
|                          | Between Groups | 89,189    | 3   | 29,730  | ,713 ,545 |
| Relaciones con otro sexo | Within Groups  | 8296,052  | 199 | 41,689  |           |
|                          | Total          | 8385,241  | 202 |         |           |
|                          | Between Groups | 159,712   | 3   | 53,237  | 2,203,089 |
| Relaciones con iguales   | Within Groups  | 4808,830  | 199 | 24,165  |           |
|                          | Total          | 4968,542  | 202 |         |           |
|                          | Between Groups | 557,341   | 3   | 185,780 | 9,088,000 |
| Hablar en público        | Within Groups  | 4067,821  | 199 | 20,441  |           |
|                          | Total          | 4625,163  | 202 |         |           |
|                          | Between Groups | 8,019     | 3   | 2,673   | ,192 ,901 |
| Relaciones familiares    | Within Groups  | 2764,523  | 199 | 13,892  |           |
|                          | Total          | 2772,542  | 202 |         |           |

Tabla 5. Análisis de varianza de un factor para la variable Relaciones interpersonales y sus dimensiones. Factor Consumo de Internet en estudiantes de Básica Superior de la Unidad Educativa Luisa de Jesús Cordero, período 2015-2016.

La significación de las diferencias entre las categorías del factor Consumo de internet fueron contrastados con la prueba Post Hoc de Tukey como muestra la Tabla 6.

| Dependent Variable         | (I) Tipo de usuario Internet | de(J) Tipo de usuario en Internet | enMean Difference (I-J) | Sig.* |
|----------------------------|------------------------------|-----------------------------------|-------------------------|-------|
| Relaciones interpersonales | Sin problemas                | Consumo no problemático           | -4,567                  | ,531  |
|                            |                              | Problemas frecuentes              | -8,417                  | ,449  |

|                |                           |                          |          |      |
|----------------|---------------------------|--------------------------|----------|------|
|                |                           | Problemas significativos | -31,917* | ,028 |
|                |                           | Sin problemas            | 4,567    | ,531 |
|                | Consumo no problemático   | Problemas frecuentes     | -3,849   | ,913 |
|                |                           | Problemas significativos | -27,349  | ,082 |
|                |                           | Sin problemas            | 8,417    | ,449 |
|                | Problemas frecuentes      | Consumo no problemático  | 3,849    | ,913 |
|                |                           | Problemas significativos | -23,500  | ,228 |
|                |                           | Sin problemas            | 31,917*  | ,028 |
|                | Problemas significativos  | Consumo no problemático  | 27,349   | ,082 |
|                |                           | Problemas frecuentes     | 23,500   | ,228 |
|                |                           | Consumo no problemático  | -1,731   | ,630 |
|                | Sin problemas             | Problemas frecuentes     | -3,472   | ,484 |
|                |                           | Problemas significativos | -18,111* | ,001 |
|                |                           | Sin problemas            | 1,731    | ,630 |
|                | Consumo no problemático   | Problemas frecuentes     | -1,741   | ,900 |
|                |                           | Problemas significativos | -16,380* | ,006 |
| Aserción       |                           | Sin problemas            | 3,472    | ,484 |
|                | Problemas frecuentes      | Consumo no problemático  | 1,741    | ,900 |
|                |                           | Problemas significativos | -14,639* | ,031 |
|                |                           | Sin problemas            | 18,111*  | ,001 |
|                | Problemas significativos  | Consumo no problemático  | 16,380*  | ,006 |
|                |                           | Problemas frecuentes     | 14,639*  | ,031 |
|                |                           | Consumo no problemático  | -1,792*  | ,047 |
|                | Sin problemas             | Problemas frecuentes     | -2,778   | ,078 |
|                |                           | Problemas significativos | -10,333* | ,000 |
|                |                           | Sin problemas            | 1,792*   | ,047 |
| Hablar público | enConsumo no problemático | Problemas frecuentes     | -,986    | ,841 |
|                |                           | Problemas significativos | -8,541*  | ,002 |
|                |                           | Sin problemas            | 2,778    | ,078 |
|                | Problemas frecuentes      | Consumo no problemático  | ,986     | ,841 |
|                |                           | Problemas significativos | -7,556*  | ,015 |

|                             |                         |         |      |
|-----------------------------|-------------------------|---------|------|
| Problemas<br>significativos | Sin problemas           | 10,333* | ,000 |
|                             | Consumo no problemático | 8,541*  | ,002 |
|                             | Problemas frecuentes    | 7,556*  | ,015 |

Tabla 6. Prueba Post Hoc de Tukey de diferencias entre grupos (Uso de Internet) para la variable Relaciones interpersonales y sus Dimensiones en estudiantes de Básica Superior de la Unidad Educativa Luisa de Jesús Cordero, período 2015-2016.

Para la variable Relaciones interpersonales se constató diferencias entre los grupos Sin problemas y Problemas significativos siendo menor las relaciones interpersonales en estos últimos.

La aserción mostró diferencias entre todos los grupos del factor Consumo de internet, produciéndose un decrecimiento de la aserción a medida que se incrementa el Consumo de internet por los estudiantes. Resultados similares al anterior fueron encontrados para la dimensión Hablar en público.

Se encontró asociación significativa directa débil entre la variable Dificultades de Relaciones interpersonales y el Consumo de internet ( $R.=0,190$ ;  $p= 0.007$ ).

## DISCUSIÓN

El interés académico y clínico en el campo de las adicciones a internet es creciente por el lugar que ocupan las nuevas tecnologías en la vida moderna. Diversos estudios reportan que son los adolescentes y jóvenes que se encuentran estudiando, la población con mayor prevalencia de uso problemático de Internet (Echeburúa, 2010); (Gil, 2010). Resultaría paradójico referirse a los adolescentes y jóvenes contemporáneos y excluir las tecnologías; éstas se consideran agente socializador de las generaciones digitales.

Numerosos autores han analizado el impacto de las redes sociales e internet en el crecimiento psicológico de adolescentes y jóvenes. La incursión en actividades tecnológicas, el uso del tiempo libre mediante la recreación automatizada y las redes sociales, promueven potencialmente la educación integral, las interacciones conjuntas, la búsqueda de soluciones participativas a la vez que autónoma y creativa .

Múltiples autores destacan el papel positivo que éstas tienen para el desarrollo de adolescentes y jóvenes, especialmente en la conformación de experiencias afectivas (Lasén, 2013), en su socialización, escolarización académica y tecnológica, en la construcción de su identidad (Kunin, 2008); (Linne, 2013) intereses, motivaciones y proyectos de vida (Linne, 2014).

Otros reportes de investigación, a su vez, destacan el impacto negativo para el desarrollo psíquico de adolescentes y jóvenes, enfatizando el deterioro potencial en áreas claves del desarrollo psicosocial como la empatía, el distanciamiento afectivo, la pérdida de límites comunicacionales, el desentrenamiento en habilidades sociales, la pérdida de la capacidad de escucha, la disminución en las habilidades de comunicación no verbal (Elías, 2015).

No debemos desconocer que las particularidades sociopsicológicas del adolescente le convierten en población vulnerable a las conductas adictivas. En el caso de las adicciones a internet y redes sociales, este fenómeno se agudiza por cuanto la conexión digital ofrece la posibilidad de explorar y descubrir nuevas sensaciones en un aparente escenario de menor compromiso personal, emocional y social (Cía, 2013). Por otra parte constituyen una generación tecnologizada por el vertiginoso aumento del número de productos digitales y técnicos a los que acceden los adolescentes contemporáneos y las horas de conexión; circunstancias que incrementan la potencialidad de riesgo de comportamientos adictivos.

El fenómeno de la adicción a internet es de naturaleza compleja. A diferencia del consumo de tóxicos, las razones por las que los individuos usan las redes sociales son diversas y no todas perjudiciales. De igual manera, no se establece en relación directa al número de productos consumidos.

Existe relativo consenso entre investigadores del tema en relación a que los patrones de consumo se convierten en problemáticos considerando las peculiaridades personológicas (Gil., 2010), el desarrollo moral, la esfera de intereses y aspiraciones (Lam Figueroa, 2011), sus estilos de vida, normas y actitudes (Bernete, 2010), los patrones familiares de empleo del tiempo libre, la autoeficacia, la capacidad de autorregulación del comportamiento, el papel de la



familia (Elías L. , 2015). Lo que inicialmente se instala como un involucramiento con la red, puede convertirse en conductas sintomáticas ante la imposibilidad de conectarse al mundo virtual, apareciendo sintomatología propia de la adicción a internet y las afectaciones que en el plano interindividual, familiar, laboral ocasiona.

La presente investigación pretende la caracterización de los patrones de consumo y las relaciones interpersonales en estudiantes de Básica Superior de la Unidad Educativa Luisa de Jesús Cordero en la Ciudad de Cuenca, Ecuador, y la asociación entre estas variables. Se parte del supuesto que esta relación no es directa, sino que se encuentran mediatizada por otras variables sociopsicológicas, pero se infiere que ambas pueden intervenir en el desarrollo psicosocial armónico de las adolescentes, sujetos de investigación.

La caracterización de los patrones de consumo de internet en estudiantes de básica superior de la Unidad Educativa Luisa de Jesús Cordero reporta que el 89,2 % de las adolescentes consumen internet y redes sociales sin que esto les ocasione conductas problemáticas. Este comportamiento se corresponde, desde consideraciones teóricas, con supuestos enunciados por diversos autores que señalan que el consumo de productos tecnológicos en la adolescencia no desemboca de manera inequívoca en conductas desajustadas, sino que la aparición de conductas adictivas está sujeta a la vulnerabilidad psicológica del individuo más que a la exposición al elemento adictógeno (Elías, 2015); (Carlos Taberner, 2010).

Esto ilustra el hecho de que es una generación que ha aprendido a usar las redes y la tecnología, convirtiéndola en espacio de ocio, aprendizaje colaborativo, participación, creatividad e interacción social sin que se traduzcan necesariamente, en conductas desadaptativas.

Hallazgos empíricos avalan estas afirmaciones; estudios realizados en una muestra de estudiantes universitarios colombianos, empleando el instrumento IAT, Test de Adicción a Internet, usado en el presente estudio, informan que el 88% de los estudiantes universitarios de la muestra hacía uso controlado de Internet (Carbonell y Puerta-Cortés, 2013). Resultados similares se obtienen, mediante la

aplicación del propio instrumento, a los alumnos de octavos y décimos de enseñanza Básica Superior de la Unidad Educativa Artesanal Yanahurco, Cuenca, Ecuador, para un 90% de los adolescentes investigados sin problemas en el consumo de internet y redes sociales (Molina Campoverde y Toledo Naranjo, 2014).

Sin embargo, en el estudio realizado con alumnos de primer año de bachillerato de la Unidad Educativa Vicente Anda Aguirre, Cuenca, Ecuador, arroja que un 45.65% de los investigados no presentan conductas adictivas a internet, resultados contrastables con los obtenidos en la presente investigación. Esta diversidad de reportes a nivel regional y local avala la necesidad de profundizar en el estudio de variables psicosociales que se correlacionan con el fenómeno de la adicción a internet y redes sociales.

La muestra estudiada exhibe un comportamiento adictivo de un 10,9%, distribuidos en un 8,9% de adolescentes con consumo problemático y 2.0% con problemas significativos. Estos valores explican que aproximadamente el 11 % de los adolescentes presentan conductas desadaptativas de elevada periodicidad y que afecta negativamente áreas claves como los amigos, la familia y la realización de actividades cotidianas.

La bibliografía consultada registra un comportamiento similar a nivel internacional y local en investigaciones que emplearon el instrumento IAT. Estudios de prevalencia y factores asociados al uso problemático de Internet en estudiantes de Enseñanza Secundaria Obligatoria de la ciudad de Madrid, año 2011, informan de un 10% de consumidores problemáticos (Cortes y Piñeyroa , 2011). Un meta – análisis noruego realizado entre adolescentes de 12 y 18 años obtiene 10,64 de consumidores problemáticos (Johansson & Gotestam , 2004).

El estudio multicéntrico desarrollado en Universidades Españolas de Granada, León y Vigo en el año 2012 reporta una cifra más baja que las anteriores, para un 3,8% de usuarios problemáticos; 3,1 consumo problemático y 0,7 problemas significativos (Fernández, 2012). El reporte colombiano de Carbonell y colaboradores, registra una frecuencia relativa del 12% de consumo problemático. En el caso ecuatoriano la investigación implementada en las Unidades Educativas

Vicente Anda Aguirre y Artesanal Yanahurco de la Ciudad de Cuenca, muestra un comportamiento similar; 10,59 y 7,5% respectivamente.

Estas cifras constituyen una alerta para los programas preventivos, considerando la discapacidad social, personal, familiar, académica que esto ocasiona en el caso de adolescentes y jóvenes. Valga destacar que este comportamiento es similar al que describe el consumo problemático de alcohol en adolescentes y jóvenes a nivel internacional (aproximadamente 10% de prevalencia), considerándose la droga de más consumo en esta etapa del desarrollo ontogénico, por lo que, a juicio de esta autora, se convierte el consumo problemático de internet y redes sociales, en un asunto de alcance para las políticas de salud integral de adolescentes y jóvenes.

Otra característica distintiva que arroja el estudio relacionado a los patrones de consumo de las estudiantes investigadas de la Unidad Educativa Luisa de Jesús Cordero es el tiempo de conexión a internet, con un comportamiento disperso. El promedio de horas en las redes fue de 2,7 horas, comportamiento similar al reportado por investigadores españoles (Viñas-Poch, 2009; Rial, 2014) y latinoamericanos (Carbonell y Puerta-Cortés, 2013; Lam Figueroa, 2011).

Estudios realizados en 4 colegios de Cuenca, Ecuador, con estudiantes de Primer Año de Bachillerato, exhiben promedios de navegación de 3 horas y de manera similar al presente estudio, la dispersión fue elevada, existiendo un número importante de adolescentes que reportaban permanencias en internet de 6 horas y más (Molina Campoverde & Toledo Naranjo, 2014). En esta dirección Viña (2009), advierte, a partir de estudios correlacionales realizados con adolescentes de la comunidad gallega, que aquellos que presentan un mayor tiempo de uso de internet muestran mayor tendencia a la introversión, pensamiento pesimista y dificultades en la resolución de problemas.

El número de horas en Internet, según los datos obtenidos, se relacionan estadísticamente con los patrones de consumo y reportan diferencias significativas para los diferentes patrones de consumo, similar a hallazgos de estudios realizados en la región (Carbonell y Puerta-Cortés, 2013). Los resultados explican, en un número significativo de los casos, que el número de horas que los

adolescentes dedican a navegar en internet y permanecer en las redes sociales, pueden comprometer el tipo de uso que se hace de ésta; pasar de un consumo recreativo, relacional, de aprendizaje y sin afecciones para la salud mental, a un consumo inadaptativo y problemático. Este hallazgo podría obedecer a las características propias de la adolescencia, donde el manejo de los límites es un poco difuso. De igual manera refuerza el carácter complejo de esta problemática, cuya etiología es única para cada individuo, peculiar para cada grupo etario y sujeto a variables psicosociales e intrapsíquicas.

A partir de los resultados obtenidos, la autora de la presente investigación considera que esta variable debe ser contemplada en las acciones preventivas a desarrollar en esta institución educativa para la promoción de un consumo no problemático de internet y redes sociales.

Las relaciones interpersonales en la población estudiada alcanzaron una puntuación media indicativa de mediana dificultad, según la escala de estimación del instrumento. Este resultado contrasta con los obtenidos en investigaciones similares realizados en España, donde la evaluación global de las relaciones interpersonales alcanzaron medias correspondientes con baja dificultad (López y Gutiérrez Carmona, 2015; Delgado-Rodríguez, 2010). Estudios de la Universidad de Nuevo León, México, con adolescentes escolarizados, sujetos de la aplicación del CEDIA, reportan puntuaciones globales que indican pocas dificultades autopercibidas por los adolescentes (Guzmán, 2012).

Para comprender el alcance de este resultado se debe declarar que el constructo “relaciones interpersonales” deviene de la evaluación global que realiza el propio individuo de las dificultades que experimenta al relacionarse con otros, con independencia de las causas que originan estas dificultades.

Para la Psicología Clínica, al referirse a relaciones interpersonales, necesariamente aludimos a destrezas sociales y emocionales que permiten la solución de conflictos, la toma de decisiones, la capacidad de escucha, la negociación; herramientas psicológicas requeridas para lograr una comunicación efectiva entre los individuos. Se refiere por tanto a una meta-habilidad en proceso de formación y desarrollo durante la adolescencia, que asegura el éxito personal y

social; repercute en su rendimiento académico (Bianca Dapelo Pellerano, 2013), en el desarrollo de vivencias de aislamiento y soledad (Contini De González, 2012); (Peres Arenas, 2005), aparición de síntomas depresivos, consumo de drogas (Inglés et. al, 2007; Moral, 2010).

Estas evidencias empíricas justifican la necesidad de caracterizar las relaciones interpersonales en adolescentes, esclarecer los factores a los cuales se asocian, a fin de diseñar programas específicos de prevención para el desarrollo de cualidades personalógicas, salutogénicas y factores protectores de la salud mental.

Las dimensiones que exhibieron un comportamiento indicativo de mayor grado de dificultad fueron Aserción/Asertividad, Relación sexo opuesto, Hablar en Público y Relaciones con iguales para una media de 34.9, 17.41 y, 13.26 y 11.5 respectivamente. En el caso de la asertividad se considera una habilidad social compleja, que involucra otras, requiriendo niveles de desarrollo del pensamiento abstracto, la esfera cognitiva y el desarrollo volitivo aún no conseguidos durante la adolescencia; neorformaciones psicológicas típicas de esta etapa.

En tal sentido, la investigación de Guzmán (2012), encuentra que más de la mitad de los sujetos investigados refieren máxima dificultad para pedir a un desconocido que apague su cigarro porque les molesta, el 12,1 % expone bastante dificultad para resistirse a las presiones de los amigos. Durante las relaciones con el otro sexo aproximadamente el 30%, muestran dificultades máximas para expresar agrado y atracción e iniciar contactos y más del 30% vivencian dificultades significativas para enfrentar situaciones de incertidumbre. Otros reportes confirman prevalencias similares de ansiedad ante las citas entre adolescentes de Murcia, España (Cándido, Inglés y Saura, 2000; Inglés et. al, 2007).

El proceso de socialización en las culturas occidentales está plagado de sesgos y distorsiones cognitivas que conducen a la inadecuación de la inteligencia emocional y las habilidades interpersonales de los individuos. Ceder la iniciativa al sexo opuesto, anteponer las necesidades de otros, no reclamar abiertamente derechos personales, etc., ha sido parte de los comportamientos sociales aceptables y congruentes con las normas culturales valoradas.

Estas experiencias de aprendizaje vulneran la comunicación cara a cara, generando ansiedad y conductas evitativas. Las crecientes demandas sociales para los adolescentes y el papel que ocupa en la formación y desarrollo de su autoestima, autoconcepto y autovaloración, la opinión de sus pares incrementan las necesidades de contacto social pero disminuyen los reforzamientos sociales que conducen a pérdidas en la confianza básica. Los contactos virtuales describen sensaciones de seguridad y confort psicológico para los adolescentes tímidos, retraídos e inseguros asociados a la intemporalidad, el distanciamiento físico que ofrece la comunicación digital (Fandiño-Legua, 2015).

Las diferencias significativas obtenidas entre las categorías Consumo de Internet y las variables Relaciones interpersonales, Aserción, Hablar en público y Relación entre iguales, habla a favor de que estas habilidades sociales van en detrimento en los adolescentes investigados en la medida en que aumentan sus problemas con el consumo de internet y redes sociales.

El consumo problemático de internet, es un constructo complejo, insuficientemente investigado a nivel internacional y regional (Camelo, Leon y Salcedo, 2013; Lam Figueroa, 2011). Los elementos dinámicos que dirigen el comportamiento de los individuos en el sentido de la adicción, tales como las deficientes relaciones interpersonales, la discapacidad social y comunicativa, se convierte a su vez en consecuencias de la exposición desregulada e inadaptable a la influencia de las redes sociales y la navegación virtual. De igual modo, las conductas desadaptativas de consumo de Internet pueden enmascarar la presencia de otras adicciones comórbidas, alteraciones psicopatógenas o síntomas de alteraciones psiquiátricas (Cortes y Piñeyroa, 2011).

De modo similar a otros estudios se aprecia asociación estadística entre la variable Dificultades de Relaciones interpersonales y el Consumo de internet y redes sociales (Herrera, 2010; Carbonell y Puerta-Cortés, 2013; Lam Figueroa, 2011).

Estos resultados nos obligan a reconsiderar el papel que tiene en el contexto de la investigación, Internet y las redes sociales. Paradójicamente existe desconocimiento de las características psicológicas y los trastornos asociados a

las TIC; ellas son parte esencial de las nuevas redes de aprendizaje y socialización de los adolescentes y jóvenes. Su uso es frecuente, prolongado, se asocia a cualidades sociopsicológicas y pueden convertirse en factor de riesgo para la salud mental. Demonizarlas implicaría una utopía y un desconocimiento de la realidad histórica donde el problema se manifiesta.

Las aspiraciones, normas y valores sociales se han modificado, se han hecho más urgentes, cortoplacistas, hedonistas y laxas por lo que también la comunicación entre los seres humanos se ha replanteado; Internet y las redes sociales satisfacen estas demandas existenciales, ofreciendo nuevas formas de interacción de las cuales las nuevas generaciones se van apropiando y reaprendiendo códigos, signos y pistas comunicacionales.

Estas nuevas interacciones pueden abrir un nuevo campo donde crecer y transformarse. El peligro radica en la existencia de factores psicológicos de riesgo en los adolescentes como grupo, la accesibilidad de la fuente, el papel de los adultos y el entorno social, el proceso de acompañamiento, educación y mediación por parte de adultos significativos y la vulnerabilidad personalógica de cada joven. Se estima que el abordaje de esta problemática se debe orientar hacia el uso racional y salutogénico de Internet y redes Sociales. Postular acciones que se sustenten en el desarrollo de habilidades sociales y comunicativas, el autocontrol en el número de horas y tipo de uso de internet, la autoeficacia, el fortalecimiento de las redes sociales offline y la realización de actividades conjuntas en redes presenciales de adolescentes y jóvenes (Cía, 2013; Elias Arab, 2015).

La investigación abre interrogantes en el contexto donde se realiza en relación a cuánto pueden aportar Internet y las redes sociales como oportunidad enriquecedora para el desarrollo, en el marco de un consumo racional y no problemático. Acotar aquellas peculiaridades psicológicas y de interacción social de adolescentes y jóvenes relacionadas al consumo adictivo de internet, conduce de manera eficaz la planificación de acciones de intervención psicológicas en el contexto educativo.

## REFERENCIAS BIBLIOGRÁFICAS

- Aguirre, Á. y Morales, J. F. (1999). *Identidad cultural y social*. Barcelona: Bardenas.
- Almansa-Martínez, A., Fonseca, O., & Castillo-Esparcia, A. (2013). Redes sociales y jóvenes. Uso de Facebook en la juventud colombiana y española. **Comunicar: Revista Científica de Comunicación y Educación**, 20 (40), 127-135.
- Arab, L. E., y Díaz, G. A. (2015). Impacto de las redes sociales e internet en la adolescencia: aspectos positivos y negativos. **Revista Médica Clínica Las Condes**, 26 (1), 7-13.
- Barron, M., Tressera de Guiñazú, S. R., Gabriela Revol, S. B., Gloria Luque, L. E., Nelly Villagra, S. E. A., Raquel Cabray, M. B. P. y Juan, H. (2010). **Adicciones. Nuevos paraísos artificiales: indagaciones en torno de los jóvenes y sus consumos** (No. 392.81/. 87). Brujas.
- Bernete, F. (2010). Usos de las TIC, Relaciones sociales y cambios en la socialización de las y los jóvenes. **Revista de estudios de juventud**, 10 (88), 99 - 115.  
Recuperado de : <http://www.injuve.es/sites/default/files/RJ88-08.pdf>.
- Cía, A. H. (2013). Las adicciones no relacionadas a sustancias (DSM-5, APA, 2013): un primer paso hacia la inclusión de las Adicciones Conductuales en las clasificaciones categoriales vigentes. **Revista de Neuro-Psiquiatría** (76), 210-217.  
Recuperado de <http://www.redalyc.org/articulo.oa?id=372036946004>
- Contini De González, E. N., Coronel, C. P., Caballero, S. V. y Lacunza, A. B. (2012). Soledad y aislamiento en adolescentes: evaluación de niveles de riesgo. In *IV Congreso Internacional de Investigación y Práctica Profesional en Psicología XIX Jornadas de Investigación VIII Encuentro de Investigadores en Psicología del MERCOSUR*. Facultad de Psicología-Universidad de Buenos Aires.
- Delgado-Rodríguez, R. F. (2010). Relaciones interpersonales en la adolescencia: Implementación de un programa de entrenamiento en asertividad y habilidades sociales para adolescentes de 1º y 2º de la ESO. Recuperado de <http://hdl.handle.net/10481/5597>
- Echeburrúa, E., y Requesens, A. (2012). **Adicción a las redes sociales y nuevas tecnologías en niños y adolescentes. Guía para educadores**. Madrid: Ediciones Pirámide.
- Fernández, T. (2012). **Uso o abuso de internet en estudiantes universitarios. Estudio multicéntrico. Informe del Proyecto Financiado por el Plan Nacional Sobre Drogas (PNSD)**. Madrid: UniHcos.
- Gualpa, L. (2014). Redes sociales digitales y derechos de la niñez y adolescencia en Ecuador. **Uniandes Episteme**, 1(2). Recuperado de <http://186.46.158.26/ojs/index.php/EPISTEME/article/view/32>
- Guzmán, V. R. (2012). **Crianza parental, dificultades interpersonales y el consumo de drogas lícitas e ilícitas en adolescentes escolarizados**. Informe de Tesis para optar por el título de master en ciencias de enfermería. México: Universidad Autónoma de Nuevo León.



- Herrera, M., Pacheco, M., Palomar J. y Zavala, D. (2010). La adicción a Facebook relacionada con la baja autoestima, la depresión y la falta de habilidades sociales. *Psicología Iberoamericana*, 18 (1), 6-18. Recuperado de [www.redalyc.org/pdf/1339/133915936002.pdf](http://www.redalyc.org/pdf/1339/133915936002.pdf).
- INEC. (Diciembre de 2013). Tecnologías de la Información y Comunicaciones (TIC'S) 2013. Ecuador. Recuperado de [http://www.ecuadorencifras.gob.ec/documentos/web-inec/Estadisticas\\_Sociales/TIC/Resultados\\_principales\\_140515.Tic.pdf](http://www.ecuadorencifras.gob.ec/documentos/web-inec/Estadisticas_Sociales/TIC/Resultados_principales_140515.Tic.pdf)
- Inglés, C., Delgado, B., Bautista, R., Torregrosa, M. S., Espada, J. P., García-Fernández, J. M., Hidalgo, M., García-López, L. J. (2007). Factores psicosociales relacionados con el consumo de alcohol y tabaco en adolescentes españoles. Recuperado de <http://hdl.handle.net/10481/32755>
- Inglés, C., Méndez, F. X., & Hidalgo, M. D. (2000). Cuestionario de evaluación de dificultades interpersonales en la adolescencia. *Psicothema*, 12 (3), 390-398.
- Johansson, A., & Gotestam, K. (2004). Internet addiction: characteristics of a questionnaire and prevalence in Norwegian youth (12-18 years). *Scandinavian Journal of Psychology*, (45), 223-229. Recuperado de: <http://www.ncbi.nlm.nih.gov/pubmed/15182240>
- Kunin, J. (2008). Reseña de "Ciberculturas juveniles. Los jóvenes, sus prácticas y sus representaciones en la era de Internet" de Marcelo Urresti (edit.). *Revista Argentina de Sociología*, 6 (0), 297-300. Recuperado de <http://www.redalyc.org/articulo.oa?id=26>.
- Lam-Figueroa, N., Contreras-Pulache, H., Mori-Quispe, E., Nizama-Valladolid, M., Gutiérrez, C., Hinostroza-Camposano, W. & Hinostroza-Camposano, W. D. (2011). Adicción a internet: desarrollo y validación de un instrumento en escolares adolescentes de Lima, Perú. *Revista Peruana de Medicina Experimental y Salud Pública*, 28 (3), 462-469. Recuperado de : [http://www.scielo.org.pe/scielo.php?pid=S1726-46342011000300009&script=sci\\_abstract](http://www.scielo.org.pe/scielo.php?pid=S1726-46342011000300009&script=sci_abstract).
- Lasén, A. (2013). Digital inscriptions and loss of embarrassment: some thoughts about the technological mediations of affectivity. *Intervalla*, 1 (1), 85-100. Recuperado de : <http://goo.gl/j1Ldau>
- Leguía, J. D. F. (2015). Adicción a Internet: Fundamentos teóricos y conceptuales. *Revista Psicología Científica.com*, 17 (2). Disponible en: <http://goo.gl/9T46lr>
- Linne, J. (2013). *Adolescentes y redes sociales. Usos y apropiaciones de Facebook en sectores populares de la Ciudad de Buenos Aires*. Informe de tesis de maestría. Buenos Aires.
- Linne, J. (2014). Usos comunes de Facebook en adolescentes de distintos sectores sociales en la Ciudad de Buenos Aires. *Comunicar*, XXII (43), 189-197. Recuperado de <http://goo.gl/NfXDFG>

- López, J. E. y Gutiérrez, M. (2015). Autoconcepto, dificultades interpersonales, habilidades sociales y conductas asertivas en adolescentes. *Revista Española de Orientación y Psicopedagogía*, 26, 42-58.
- Menjívar, M. (2010). El sexting y@s nativ@s neo-tecnológico@s: apuntes para una contextualización al inicio del siglo XXI. *Revista Electrónica" Actualidades Investigativas en Educación"*, 10 (2), 1-23.
- Molina, G. y Toledo, R. (2014). *Las redes sociales y su influencia en el comportamiento de los adolescentes de 1er año de Bachillerato de la ciudad de Cuenca. Informe de tesis para optar por el título de Licenciado en Psicología Clínica*. Cuenca: Universidad del Azuay. Facultad de Filosofía, Letras y Ciencias de la Educación. Escuela de Psicología Clínica.
- Pedace, G. A. (2011). Las relaciones públicas y la mentira: ¿inseparables?. Buenos Aires: *Cuadernos del Centro de Estudios en Diseño y Comunicación. Ensayos*, (35), 107-116.
- Pellerano, B. D., Pérez, K. C., Lazo, T. G., y Zúñiga, F. L. (2013). Familia y universidad, contextos relevantes para un desarrollo integral. *Revista de orientación educacional*, (51), 31-43. Recuperado de : <https://dialnet.unirioja.es/descarga/articulo/4554639.pdf>.
- Peres, X. (2005). Déficit de habilidades sociales en adolescentes institucionalizadas en una entidad privada de la ciudad de La Paz. *Ajayu*, 3(1), 21-56. Recuperado de: <http://goo.gl/QUnZMk>
- Puerta-Cortés, D. X., y Carbonell, X. (2013). Uso problemático de Internet en una muestra de estudiantes universitarios colombianos. *Avances en Psicología Latinoamericana*, 31 (3), 620-631. Recuperado de <http://www.redalyc.org/articulo.oa?id=79929186012>
- Rial, A., Gómez, P., Varela, J. y Braña, T. (2014). Actitudes, percepciones y uso de Internet y las redes sociales entre los adolescentes de la comunidad gallega (España). *Anales de Psicología*, 30 (2), 642-655. Recuperado de: <https://dx.doi.org/10.6018/analesps.30.2.159111>
- Santrock, J. (2004). *Psicología del Desarrollo en la Adolescencia 9ª edición*. España: Mc Graw Hill.
- Saura, C. J. I., Méndez, F. X., y Hidalgo, M. D. (2000). Cuestionario de evaluación de dificultades interpersonales en la adolescencia. *Psicothema*, 12 (3), 390-398. Recuperado de: <http://www.psicothema.com>
- Taberner, C., Aranda, D., y Sánchez-Navarro, J. (2010). Juventud y tecnologías digitales: espacios de ocio, participación y aprendizaje. *Revista de estudios de juventud*, (88), 77-96. [https://issuu.com/injuve/docs/revista\\_88](https://issuu.com/injuve/docs/revista_88)
- UNICEF. Fondo de las Naciones Unidas para la infancia. (2011). *Estado Mundial de la Infancia 2011*. Nueva York: División de Comunicaciones, UNICEF.

Vanderhoven, H., Schellens, T., y Valcke, M. (2014). Enseñar a los adolescentes los riesgos de las redes sociales. Una propuesta de intervención secundaria. **Revista Comunicar**, 125-152.

Viñas-Poch, F. (2009). Uso autoinformado de internet en adolescentes: perfil psicológico de un uso elevado de la red. **International journal of psychology and psychology therapy**, **9** (1), 109-122. Recuperado de <http://goo.gl/tam1pj>