

Algunos aspectos de los trabajos libres presentados en los congresos anuales de la AMEH 2008-2011

Josefa Piedras-Ross,* David Gómez-Almaguer**

RESUMEN

Antecedentes: la presentación de trabajos libres en los congresos anuales de la Agrupación Mexicana para el Estudio de la Hematología (AMEH AC), que se inició en 1960, ha crecido en número e instituciones participantes.

Objetivo: conocer los temas, forma de presentación de los trabajos y origen de los autores e instituciones participantes en los últimos cuatro congresos anuales de la AMEH.

Material y método: se emplearon como fuente de información las memorias de los congresos publicadas en la *Revista de Hematología* entre 2008 y 2011.

Resultados: la leucemia aguda, hemostasia y trombosis y el trasplante de progenitores hemopoyéticos fueron los temas más frecuentes. Los casos clínicos representaron, en promedio, alrededor de una quinta parte de todos los trabajos (20.9 ± 2.9 %). En el análisis por institución los más frecuentes fueron los multinstitucionales, con un ascenso de 17.1 % en 2008 a 29.3 % en 2011; el Hospital General de México fue la institución que colaboró con mayor número de trabajos, seguido del Centro de Hematología y Medicina Interna de Puebla, Hospital Universitario de la Universidad Autónoma Nuevo León, Hospital de Especialidades La Raza del IMSS y la Escuela de Medicina del ITESM. De una sola institución, el Instituto Nacional de Ciencias Médicas y Nutrición Salvador Zubirán ocupó el primer lugar y, en orden descendente: Hospital General de México, Hospital Universitario de la Universidad Autónoma de Nuevo León, Centro Médico Nacional 20 de Noviembre del ISSSTE y el Instituto Nacional de Cancerología.

Conclusiones: se requiere disminuir los casos clínicos e incrementar el número de trabajos, en particular de los de colaboración.

Palabras clave: trabajos libres, congresos anuales de la AMEH.

ABSTRACT

Background: In 1960 began the presentation of free papers in the Annual Meetings of the Agrupación Mexicana para el Estudio de la Hematología (AMEH). Since then there has been a sustained increment in the number of abstracts and participating institutions.

Objective: To describe the items, abstract categories, authorship, and participating institutions in the last four Annual Meetings (2008-2011) of the AMEH (2008-2011).

Material and Methods: Data were obtained from abstracts published in the *Revista de Hematología*, official Journal of the AMEH AC.

Results: Acute leukemias, hemostasis and thrombosis and hematopoietic stem cell transplantation were the most frequent items. Of all abstracts, nearly one fifth of them ($20.9\% \pm 2.9$) were Case Reports. The most frequent abstracts were multi-institutional showing a constant increment from 17.1 % in 2008 to 29.3 % in 2011. Hospital General de México (HGM) collaborate with the higher number of multi-institutional abstracts followed by: Centro de Hematología y Medicina Interna de Puebla, Hospital Universitario de la Universidad Autónoma de Nuevo León (HUUANL), Hospital de Especialidades La Raza del IMSS and Escuela de Medicina del ITESM. Single-institution analysis showed that the Instituto Nacional de Ciencias Médicas y Nutrición occupied the first place in the number abstracts followed by: HGM, HUUANL, Centro Médico Nacional 20 de Noviembre ISSSTE and Instituto Nacional de Cancerología.

Conclusion: The aim in future Annual Meetings is to invite our participants to send less Case Reports and to increase the number of multi-institutional abstracts

Key words: free papers, Annual Meetings, Agrupación Mexicana para el Estudio de la Hematología.

* Agrupación Mexicana para el Estudio de la Hematología.

** Hospital Universitario. Universidad Autónoma de Nuevo León, Monterrey, NL.

Este artículo debe citarse como: Piedras-Ross J, Gómez-Almaguer D. Algunos aspectos de los trabajos libres presentados en los congresos anuales de la AMEH 2008-2011. *Rev Hematol Mex* 2011;12(3):121-124.

Correspondencia: Dra. Josefa Piedras Ross. Av. San Francisco No. 1626 despacho 406 colonia del Valle. México 03100, DF.

Recibido: junio 2011. Aceptado: julio 2011.

Desde su creación, la Agrupación Mexicana para el Estudio de la Hematología tuvo como uno de sus objetivos celebrar reuniones periódicas, inicialmente en el Hospital de Enfermedades de la Nutrición y, posteriormente, en diferentes ciudades de la República Mexicana, con objeto de presentar y discutir casos clínicos y temas de actualidad en Hematología. La presentación de trabajos libres que inició en 1960 ha venido creciendo en número y en instituciones participantes. Hasta la fecha no se han analizado aspectos relacionados con esta actividad, a pesar de que es importante conocer a nivel nacional cuál es nuestra dinámica académica.

El objetivo de este artículo es revisar y comparar algunos aspectos de los trabajos libres presentados en los cuatro últimos Congresos Anuales de la Agrupación (2008-2011).

MATERIAL Y MÉTODO

Se empleó como fuente de información las memorias publicadas en la *Revista de Hematología*¹⁻³ que contienen los resúmenes de los trabajos libres presentados en los congresos anuales de la Agrupación en los años 2008, 2009, 2010 y 2011. Se analizaron los temas, el tipo de trabajo, el origen de los autores e instituciones participantes.

RESULTADOS Y DISCUSIÓN

La distribución de frecuencias porcentuales del número de trabajos libres por temas en cada uno de los cuatro congresos (Figura 1) mostró poca variación en el período analizado. La leucemia aguda, hemostasia y trombosis y TCPH fueron los temas más socorridos de 2008 a 2011, con promedios \pm DE del porcentaje de trabajos presentados de $19.6\% \pm 2.7$, $17.7\% \pm 1.6$ y $16.0\% \pm 3.2$, respectivamente. Los trabajos relativos a hematopoyesis no se presentaron en los años 2008 y 2009 pero sí en 2010 y 2011 y los casos clínicos constituyeron, en promedio, alrededor de una quinta parte de todos los trabajos libres ($20.9\% \pm 2.9$), y, como puede apreciarse en la Figura 2, ha habido un ligero descenso en los dos últimos años analizados.

En el análisis de los trabajos libres por instituciones en las que laboran los autores, los más frecuentes fueron los provenientes de dos o más instituciones (multinstitucionales) y, como puede verse en la Figura 3, ha mostrado un ascenso claro (33 a 66 trabajos) de 2008 a 2011. En el Cuadro 1 se enlistan las instituciones que han colaborado



Figura 1. Frecuencias porcentuales por temas de los trabajos libres (incluyendo informe de casos clínicos) presentados en los Congresos Anuales de AMEH en los años 2008 a 2011.

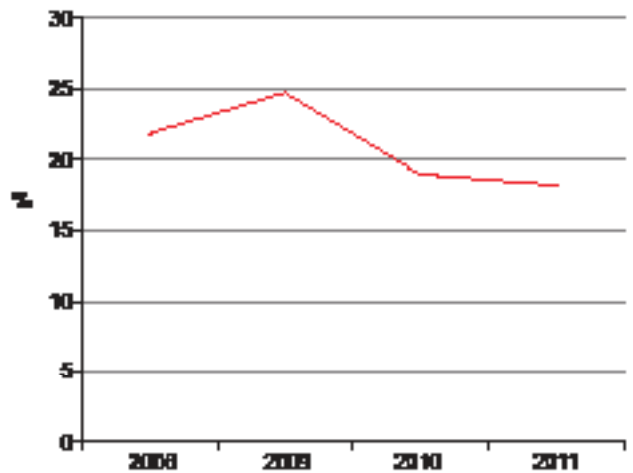


Figura 2. Frecuencias porcentuales de los trabajos libres consistentes en casos clínicos en los años 2008 a 2011.

con mayor frecuencia en trabajos multinstitucionales. El Hospital General de México fue la institución que globalmente colaboró con el mayor número de trabajos (45), seguido del Centro de Hematología y Medicina Interna de Puebla, el Hospital Universitario de la Universidad Autónoma de Nuevo León, el Hospital de Especialidades La Raza del IMSS y la Escuela de Medicina del ITESM.

En el análisis de la tendencia del número de trabajos presentados por autores que laboran en una sola institución (Figura 4) en los cuatro años analizados, el Instituto Na-

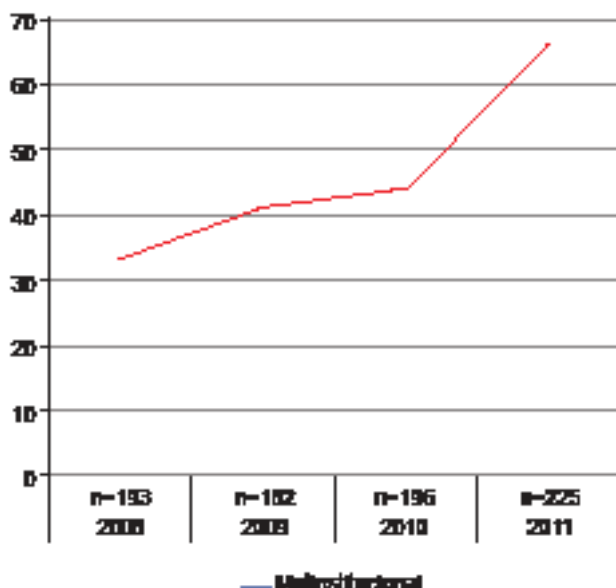


Figura 3. Número total de trabajos libres (parte inferior de la gráfica) y aquellos presentados por 2 ó más Instituciones.

cional de Ciencias Médicas y Nutrición Salvador Zubirán ocupó el primer lugar y, en orden descendente, estuvieron: el Hospital General de México, el Hospital Universitario de la Universidad Autónoma de Nuevo León, el Centro Médico Nacional 20 de noviembre del ISSSTE y el Instituto Nacional de Cancerología.

Destaca la ligera tendencia hacia un mayor número de trabajos presentados en el congreso anual, en especial en el año 2011, cuando se superó la cifra de 200. También es importante hacer notar la tendencia hacia la colaboración entre instituciones, aunque se carece de verdaderos estudios nacionales que respondan adecuadamente a los problemas nacionales de la hematología. Además, el número de casos clínicos que se presentan es aún alarmante porque llega a 20%, lo que nos parece que se utiliza a estos casos como un pretexto para poder justificar la asistencia al congreso o hacer turismo académico. Aunque reconocemos que, en ocasiones, un caso clínico puede ser importante para despertar ideas o iniciar una investigación en mayor escala. A futuro es

Cuadro 1. Las diez Instituciones que colaboraron con el mayor número de trabajos libres en la categoría b1 o mult institucionales en los cuatro años analizados

2008	Número de trabajos	2009	Número de trabajos	2010	Número de trabajos	2011	Número de trabajos
Centro Hematología y MI de Puebla	7	H General de México	12	H General de México	12	H General de México	15
H General de México	6	Centro Hematología y MI de Puebla	10	HE CMN La Raza IMSS	11	HE CMN La Raza IMSS	8
Facultad de Medicina UNAM	6	Hospital Universitario UANL	9	Centro Hematología y MI de Puebla	11	Hospital Infantil de México FG	8
Hospital Universitario UANL	6	Escuela Medicina ITESM Monterrey	7	Hospital Universitario UANL	10	UIMEO IMSS	6
Escuela Medicina ITESM Monterrey	6	HE CMN La Raza IMSS	7	H Infantil de México FG	8	Instituto Nacional de Cardiología Ignacio Chávez	6
Universidad Guadalajara	5	ISSEMyM Toluca	6	HE CMN Siglo XXI IMSS	6	Centro Hematología y MI de Puebla	6
Instituto Politécnico Nacional	4	CMN 20 de noviembre ISSSTE	6	UMAE 25 IMSS Monterrey	5	HE CMN Siglo XXI IMSS	6
CMN de Occidente IMSS Guadalajara	4	UMAE 25 IMSS Monterrey	4	Escuela Medicina ITESM Monterrey	4	Hospital General Carlos Mac Gregor SN IMSS	5
ISSEMyM Toluca	4	Hematología Pediátr La Raza IMSS	4	CMN 20 noviembre ISSSTE	4	Instituto Nacional de Perinatología	4
HE CMN La Raza IMSS	3	Instituto Nacional de Cardiología ICH	4	Instituto Politécnico Nacional	4	Hospital Universitario UANL	4

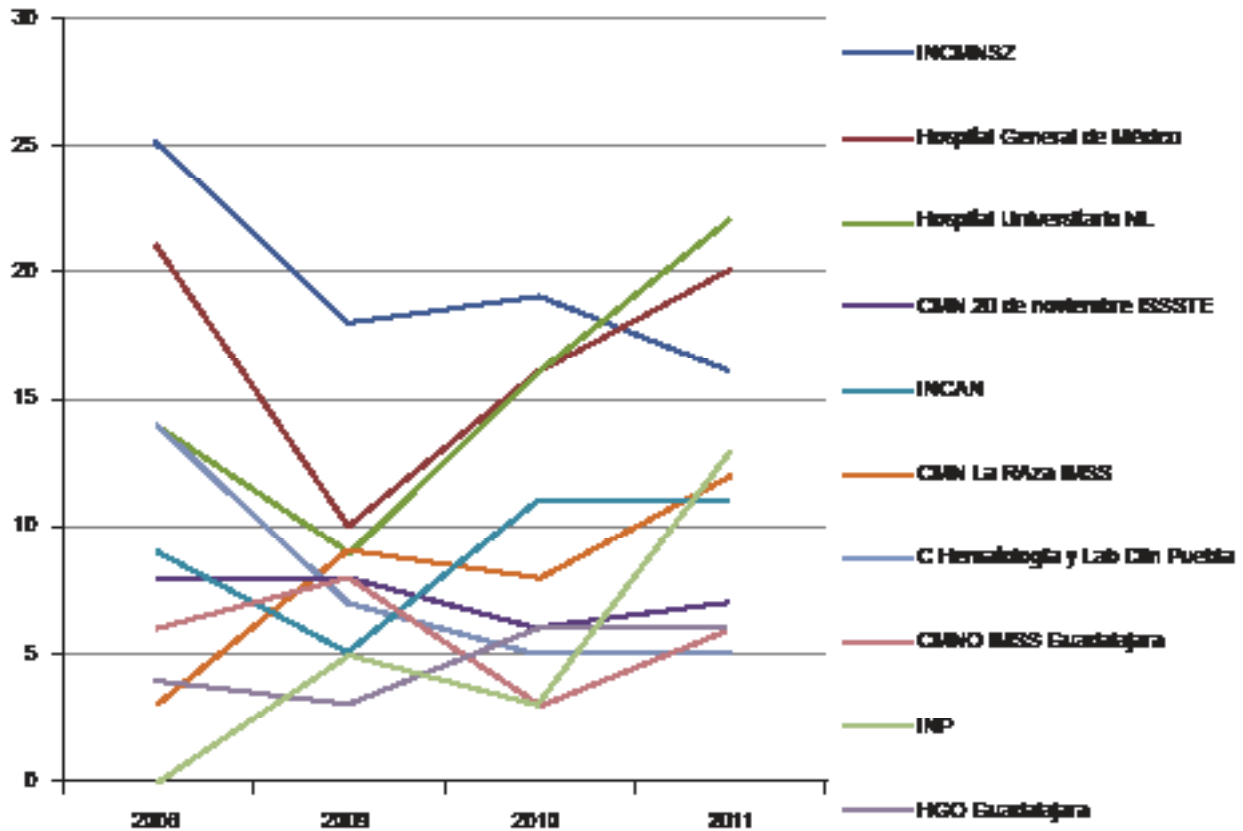


Figura 4. Las 10 Instituciones que en total presentaron el mayor número de trabajos libres en los 4 años analizados.

necesario analizar cuál es el número de trabajos que logran publicarse en México o en el ámbito internacional; esto permitirá saber si esta presentación de estudios en un congreso logra ir mas allá, trascender en una publicación, en revistas con arbitraje, lo que es notablemente de mayor valor científico y académico. En la Agrupación Mexicana para el Estudio de la Hematología necesitamos mayor número de trabajos, menos informes de casos clínicos

y más estudios de colaboración nacionales, con calidad suficiente para recibir atención internacional.

REFERENCIAS

1. Rev Hematol Méx 2008;9 (supl 2): S1-S134.
2. Rev Hematol Méx 2009;10(supl 2): 5-92
3. Rev Hematol Méx 2010,11(supl 1): 103-170
4. Rev Hematol Méx 2011;12 (supl 1): *en prensa*