

Consistencia interna y estructura factorial del Cuestionario de Influencia de los Modelos Estéticos Corporales (CIMEC), en población mexicana

Rosalía Vázquez*
Georgina Alvarez*
Juan Manuel Mancilla*

Summary

Sociocultural models generally supply a relevant theoretical support for explaining the high levels existing in most countries, of body image and of the increase of eating disorders among women. These patterns hold that the present beauty standard stresses out outstandingly the convenience of slimness. Despite the importance of the cultural aspect in the development and maintenance of body image disruptions, empirical research is limited due to the lack of a tool designed to evaluate such influence.

The Questionnaire of Sociocultural Influences on the Aesthetic Body Shape Model (21) was designed in an attempt to measure the influence of the agents and situations that transmit the actual aesthetic model. The validation was carried out in 118 young Spanish women: 59 anorectics and 59 normal, matched by age and social class. The questionnaire showed satisfactory internal consistency and appropriate sensitivity and specificity as a sound instrument for screening due to its relation with nervous anorexia and sociocultural influences.

This study evaluated the psychometric properties of the CIMEC scale in Mexican population. This questionnaire was applied to a 1001 female students, 14 to 33 years old, from both private and public high schools and undergraduate institutions.

The *alpha* validity coefficient was 0.94 which confirms that the CIMEC questionnaire has satisfactory internal consistency. Six factors were extracted after a factorial analysis and varimax rotation. These were clustered into four groups explaining 45.3% of the total variance, after a verifying analysis.

Factor 1 is significantly loaded ($\alpha = 0.92$), containing fourteen items that can be identified as *Advertising Influence*. **Factor 2** contains ten items that show anxiety in situations that question the body itself, and was called *Distress because of Body Image and Behaviors for Weight Reduction* ($\alpha = 0.86$). **Factor 3** contains six questions related to the *Influence of Social Models* ($\alpha = 0.75$). Finally, **Factor 4** contains five items regarding the *Influence of Social Relations* ($\alpha = 0.63$).

The CIMEC proved to be useful for researchers interested in further investigation of the sociocultural influence on the

aesthetic body shape model in Mexico. Nevertheless it is still necessary to check out its predictive validity in patients with eating disorders, and in normal population.

Key words: Eating disorders, sociocultural assessment, aesthetic model.

Resumen

Los modelos socioculturales generalmente brindan un importante apoyo teórico para explicar los altos niveles —que prevalecen en la mayoría de los países— de trastornos de la imagen corporal y el incremento de trastornos alimentarios entre las mujeres. Estos modelos sostienen que el actual estándar de belleza enfatiza desmesuradamente la conveniencia de la delgadez. No obstante que se conoce la importancia del factor cultural en el desarrollo y mantenimiento de los trastornos de la imagen corporal, las investigaciones empíricas han tenido dificultades por carecer de un instrumento diseñado para evaluar dicha influencia.

El Cuestionario de Influencias del Modelo Estético Corporal (CIMEC) (21) fue diseñado para intentar medir la influencia de los agentes y situaciones que transmiten el modelo estético actual. La validez se llevó a cabo en 118 jóvenes españolas: 59 anoréxicas y 59 controles, igualadas en cuanto a edad y clase social. El cuestionario mostró una adecuada consistencia interna, así como una apropiada sensibilidad y especificidad, por lo que podría servir como un instrumento de criba o tamizaje debido a su relación con la anorexia nerviosa y las influencias socioculturales.

El presente trabajo tuvo como objetivo evaluar el estatus psicométrico de la escala CIMEC en la población mexicana. Este cuestionario se aplicó a una población de 1001 mujeres que estudiaban el bachillerato y la carrera universitaria en instituciones públicas y privadas, con un rango de edad de 14 a 33 años.

El coeficiente de validez *alpha* fue 0.94, lo que confirma que el cuestionario CIMEC tiene una satisfactoria consistencia interna. El análisis factorial y la rotación varimax proporcionaron seis factores. Posteriormente, a partir de un análisis confirmatorio, éstos fueron agrupados en cuatro factores que explicaron 45.3% de la varianza total.

El **factor 1** mostró ser significativamente el más importante ($\alpha = 0.92$). Está compuesto por 14 preguntas que pueden ser identificadas como *Influencia de la Publicidad*. El **factor 2** contiene 10 preguntas que evalúan la ansiedad ante situaciones que cuestionan la autopercepción corporal, y fue llamado *Malestar por la Imagen Corporal y Conductas para Reducir de Peso* ($\alpha = 0.86$). El **factor 3** contiene seis preguntas relacionadas con la *Influencia de los Modelos Sociales* ($\alpha = 0.75$).

* Proyecto de Investigación en Nutrición, División de Investigación, Universidad Nacional Autónoma de México-Campus Iztacala. Av. de Los Barrios s/n, Los Reyes Iztacala, Tlalnepanitla, estado de México, 54090, México. Fax: 53-90-59-00. Correos electrónicos: rvamap@servidor.unam.mx y/o alvarezr@servidor.unam.mx

Primera versión: 16 de agosto de 1999

Segunda versión: 12 de enero de 2000

Tercera versión: 15 de agosto de 2000

Aceptado: 13 de octubre de 2000

Finalmente, el **factor 4** contiene cinco preguntas acerca de la *Influencia de las Relaciones Sociales* ($\alpha = 0.63$).

El CIMEC demostró ser útil para los investigadores interesados en ulteriores estudios sobre la influencia sociocultural respecto al modelo estético corporal en México. No obstante, falta revisar su validez predictiva en pacientes con trastorno alimentario y población normal.

Palabras clave: Trastornos alimentarios, valoración sociocultural, modelo estético.

Introducción

La sociedad actual es producto de un desarrollo económico e industrial que ha modelado nuevas formas de vida, las cuales han repercutido en la percepción y apropiación del cuerpo humano. Un área de sumo interés es la relación cuerpo-alimentación, que ha venido transformándose en las últimas décadas por las influencias culturales que favorecen los cambios en las conductas alimentarias por medio de los valores estéticos, que exigen tener extremo cuidado en lo que se come y en cuánto se come, con la finalidad de que el cuerpo refleje una acentuada delgadez.

Esta idealización de la "delgadez" hace que las mujeres de nuestro tiempo se refieran, conscientemente o no, a un modelo que asumen o rechazan, pero que a menudo suele alterar profundamente su psiquismo, especialmente en las más jóvenes. Prueba de ello es la alta incidencia de dietas y métodos para la disminución del peso corporal en la población general (7). Y en los casos más extremos, el desarrollo de psicopatologías alimentarias. Estas cobran cada día más importancia por la cantidad de población juvenil que las padece: una de cada 100 jóvenes en el caso de la anorexia nerviosa (8) y 9 de cada 100 en el caso de la bulimia nerviosa (6).

Es claro el importante papel que los medios de comunicación jugaron y juegan en la promoción de un modelo estético corporal delgado como ideal de belleza física femenina. Stice, Schupak-Neuberg, Shaw y Stein (19) encontraron que tras la exposición de anuncios que promueven como ideal una extrema delgadez del cuerpo, una población de 238 universitarias aumentó significativamente su insatisfacción corporal. Sus resultados coinciden con estudios semejantes (12,18,20). También se encontró una relación directa entre la exposición a los medios de comunicación y la presencia de sintomatología alimentaria. Cabe aclarar que el papel nocivo de los medios está relacionado con ciertos programas, como videos musicales o programas deportivos (20) y que son las adolescentes (13 a 17 años) las más vulnerables a interiorizar este estereotipo corporal (18).

Es de suponer que los efectos de esta publicidad tienen un mayor peso en las personas con una clara sintomatología de trastorno alimentario. Un estudio de Hamilton y Waller (11) es ilustrativo al respecto, al comparar a un grupo de 24 pacientes con bulimia o anorexia con 24 jóvenes control. Los resultados mostraron que después de ver una serie de 20 fotografías con imágenes de moda, las chicas con anorexia o bulimia sobreestimaron en un 25% su volumen corporal al compararlo con las medidas proporcionadas antes de ver

las fotografías. Por otra parte, algunas pacientes señalan el vómito autoinducido como método para controlar el peso, tras la exposición a artículos publicitarios que asocian la clase social alta, la inteligencia, el perfeccionismo y la autodisciplina con la esbeltez (3,9).

Otro aspecto que ha contribuido al afianzamiento del ideal de delgadez es el *estigma a la obesidad*. Ser obeso constituye, en nuestros días, un auténtico estigma social. La presión social contra la obesidad es tan clara, que los niños son capaces de atribuir valores negativos, como perezoso o sucio, a las figuras endomorfas o robustas (13). Los niños y niñas (de 6-7 años) prefieren un ideal estético de delgadez y rechazan la robustez, independientemente del sexo, del peso y de la raza (4). Las investigaciones en estudiantes de bachillerato confirman esta progresiva descalificación del obeso, al que rechazan utilizando adjetivos semejantes, tanto para obesos como para prostitutas. Preferían casarse con drogodependientes, con antiguos enfermos psiquiátricos o con divorciados, que con obesos (14).

Considerando los estudios anteriores, es fácil comprender la necesidad de estudiar el papel que desempeñan los factores socioculturales en la etiología, el mantenimiento y la cronicidad de los trastornos alimentarios. Además, se percibe la necesidad de contar con instrumentos que brinden información sobre la internalización de los actuales modelos estéticos corporales, con la finalidad de poder identificar el riesgo de que se presente una psicopatología alimentaria. Un buen intento de ello es el *Cuestionario de Influencias del Modelo Estético Corporal* (CIMEC), creado por Toro, Salamero y Martínez (21), con la finalidad de evaluar las influencias culturales relevantes que contribuyen a provocar, facilitar o justificar el adelgazamiento, especialmente por razones estéticas y sociales. Dicho instrumento está compuesto de 40 preguntas directas que evalúan la ansiedad por la imagen corporal, la influencia de los modelos sociales y la influencia de las situaciones sociales.

Las respuestas son evaluadas en una escala de tres puntos:

a) Sí siempre (2) b) Sí a veces (1) c) No nunca (0)

Una puntuación mayor denota una mayor influencia de los modelos sociales. Su puntuación máxima es de 80 y la mínima de 0.

Fue elaborado y validado en una muestra española de 59 anoréxicas y 59 controles. Presentó una consistencia interna (*alfa de Cronbach*) de 0.93. Con una sensibilidad de 81.4% y una especificidad del 55.9%; el punto de corte se estableció en 23-24.

Los autores de este cuestionario, también investigaron las diferencias entre un grupo clínico y otro control en todas y cada una de las 40 preguntas, lo que les permitió aislar 26 de ellas, cuyas diferencias fueron estadísticamente significativas ($p \leq 0.05$). Estas preguntas formaron el CIMEC-26, del cual se derivan cinco factores:

Factor 1.— *Malestar por la imagen corporal:* Incluye las preguntas [4, 5, 11, 13, 16, 17, 25, 31] que muestran ansiedad al enfrentarse a situaciones que cuestionan el propio cuerpo o que propician el deseo de igualarse a los modelos sociales de delgadez obvios y sistemáti-

cos. Este factor también incluye la práctica de restringir los alimentos por el propio sujeto.

Factor II.— *Influencia de la publicidad:* Incluye ocho preguntas [6, 8, 9, 15, 21, 28, 33, 38], todas ellas relativas al interés que despierta la publicidad de productos adelgazantes.

Factor III.— *Influencia de mensajes verbales:* Incluye las preguntas [19, 23 y 26], que se relacionan con el interés que suscitan los artículos, reportajes, libros y conversaciones sobre el adelgazamiento.

Factor IV.— *Influencia de los modelos sociales:* Incluye las preguntas [1, 12, 27 y 37], relativas al interés que despiertan los cuerpos de las actrices, de los modelos publicitarios y de las transeúntes.

Factor V.— *Influencia de las situaciones sociales:* Las preguntas [40, 3 y 34], que forman este factor, se refieren a la presión social subjetiva experimentada en situaciones alimentarias, y a la aceptación social atribuida a la delgadez.

En estudios posteriores (16), el CIMEC demostró que hay una correlación altamente significativa con el Cuestionario de Actitudes Alimentarias EAT40 (10), el cual ha sido traducido y validado en más de 100 países, y que ha comprobado ser un instrumento fiable para detectar la sintomatología del trastorno alimentario (9).

En otros estudios (22,23,25) se ha comprobado su eficacia para detectar la influencia de los modelos estéticos corporales en la población comunitaria. En México se adaptó al Proyecto de Investigación en Nutrición de la UNAM-Iztacala, y a los estudios en la población mexicana* (15,17). También ha resultado pertinente la información obtenida con su aplicación.

Dados los resultados satisfactorios obtenidos con dicho instrumento y la utilidad que puede tener en la población mexicana en riesgo de padecer del trastorno alimentario, el objetivo del presente trabajo fue analizar las propiedades psicométricas del Cuestionario de Influencias de los Modelos Estéticos Corporales (CIMEC) en una población de jóvenes estudiantes mexicanas.

Método

Sujetos

La muestra fue de tipo no probabilístico, conformada por 1001 jóvenes de sexo femenino con un rango de edad de 14 a 33 años ($2X \ 5 \ 19.03$, $DE \ 5 \ 2.56$). La distribución de la población de acuerdo con su nivel de estudios y el tipo de institución a la que acude, se presentan en el cuadro 1.

Instrumento

El Cuestionario de Influencia sobre el Modelo Estético Corporal, CIMEC (21), elaborado y evaluado en una

* VAZQUEZ R, LOPEZ X, ALVAREZ G, OCAMPO T, MANCILLA J: Trastornos alimentarios y factores asociados en estudiantes mexicanas de danza: un estudio preliminar. *Psicología Contemporánea*, en prensa.

CUADRO 1
Distribución de la muestra de acuerdo con el nivel de estudios y al tipo de escuela

Nivel de estudios	Tipo de escuela		Totales
	Privada	Pública	
Bachillerato	162	89	251
Universidad	221	529	750
Totales	383	618	1001

población española, consta de 40 preguntas que evalúan la ansiedad por la imagen corporal, así como la influencia de los modelos estéticos corporales y las situaciones sociales sobre el modelo de delgadez. Los autores señalan como una alternativa para el análisis, 26 preguntas agrupadas en cinco factores: malestar por la imagen corporal, influencia de la publicidad, influencia de los mensajes verbales, influencia de los modelos sociales e influencia de las situaciones sociales.

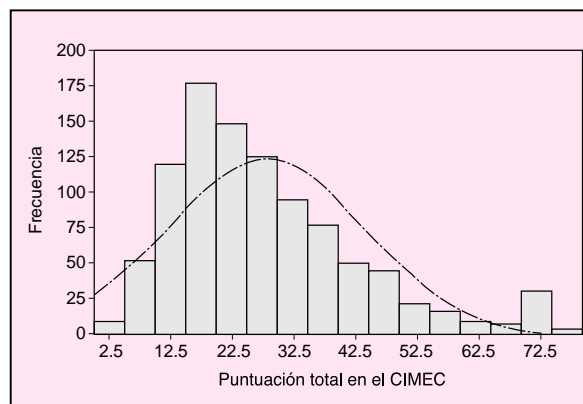
Procedimiento

Se presentó el protocolo de investigación en cuatro instituciones educativas: dos de bachillerato y dos universitarias. Posteriormente, en cada escuela se eligieron al azar 14 grupos de bachillerato y 14 grupos de universidad. La aplicación del instrumento se hizo de manera grupal (de 15 a 20 sujetos).

Resultados

1. Análisis de la confiabilidad de la escala

La puntuación promedio del total del instrumento fue de 27.95 ($D.E. \ 15.83$); la distribución de las frecuencias se presenta en la gráfica 1. Se puede observar que el pico de la frecuencia se situó en el rango de puntuación de 15 a 20, mientras que la cresta de la curva de normalidad se encuentra en el rango de 25 a 30. Cabe señalar que la puntuación promedio, así como la cresta de la curva de normalidad, superan el punto



Gráfica 1. Distribución de las frecuencias de las puntuaciones totales obtenidas en el CIMEC por todas las participantes.

de corte (23-24) establecido para este instrumento en su versión original.

El análisis de la confiabilidad se realizó inicialmente por medio del cálculo del coeficiente de *Alpha de Cronbach*, su alto valor ($\alpha = 0.94$) señala la alta consistencia interna del instrumento. Solamente si se anularan cuatro preguntas [24, 2, 30, 34] aumentaría el valor de *Alpha* de la escala, sin embargo, dicho incremento no representaría un aumento sustancial.

Se hizo un segundo análisis de confiabilidad de la escala por medio del método por mitades, específicamente por la matriz covariante. El coeficiente de correlación entre las formas (0.87) mejoró considerablemente (0.93) al ser corregido con las fórmulas de Guttman y Spearman-Brown. Además, hay un equilibrio entre las partes al considerar el Alfa de cada una de ellas: 0.90 para la primera y 0.88 para la segunda, lo que confirma la adecuada consistencia interna del CIMEC.

Se analizó la correlación que hay entre cada una de las preguntas y la puntuación total del instrumento, observándose que todos los reactivos del CIMEC se correlacionaron de manera positiva, con una significancia igual a 0.001. De acuerdo con la interpretación del estadístico, la mayoría de las preguntas (34 en total) tienen un adecuado nivel de predicción.

2. Validez factorial de la escala

Al analizar los componentes principales se obtuvieron seis factores con valores propios, superiores a la unidad; éstos explican 50.4% de la variabilidad total. Las comunalidades son elevadas, ya que todas fueron iguales que la unidad (cuadro 2).

Los criterios del análisis factorial fueron:

- La pregunta debe tener una saturación (carga ponderal) igual o superior a 0.40.
- La pregunta se incluye en un solo factor; aquél en el que presente un mayor nivel de saturación.
- Debe haber congruencia conceptual entre todas las preguntas que se incluyen en un factor.
- Un factor debe estar conformado por tres o más preguntas.

Al efectuarse la rotación varimax se obtuvieron seis factores, sin embargo, los factores 5 y 6 sólo contaban con dos reactivos cada uno, por lo cual se llevó a cabo un análisis confirmatorio con lo que la estructura factorial se redujo a cuatro factores.

Como era de esperarse, el primer factor (cuadro 3), fue el que explicó la mayor variabilidad (33.1%). Lo componen 14 preguntas que hacen alusión a la *Influencia de la Publicidad* que se presenta en la T.V., la radio, las revistas, los libros y los escaparates, acerca de los modelos estéticos de "delgadez". Además, se pregunta si éstas se comentan con amigos u otras personas. Su coeficiente de consistencia interna fue sobresaliente ($\alpha = 0.92$).

El segundo factor agrupó 10 preguntas que se relacionan con el *Malestar por la Imagen Corporal y Conductas para Reducir de Peso* ($\alpha = 0.86$) (cuadro 4).

CUADRO 2
Estructura factorial detectada por el método de componentes principales y rotación varimax

Factor	Valor propio	% Explicado de la varianza total	% Acumulado
1	13.24	33.1	33.1
2	2.13	5.3	38.4
3	1.56	3.9	42.3
4	1.17	2.9	45.3
5	1.05	2.6	47.9
6	1.09	2.5	50.4

Mientras que el tercer factor está compuesto por seis preguntas que hacen referencia a la *Influencia de Modelos Estéticos Corporales*, y a su repercusión en sus relaciones sociales y en la cantidad de alimento que ingieren, cuyo coeficiente de consistencia interna fue 0.75. El cuarto factor agrupa cinco preguntas que abordan la *Influencia de las Relaciones Sociales* en la asimilación de modelos estéticos, específicamente en la importancia que tienen los amigos ($\alpha = 0.63$) (cuadro 5).

Discusión

Del análisis del Cuestionario de Influencia de los Modelos Estéticos Corporales (CIMEC) en una muestra de estudiantes mexicanas, se puede afirmar que este instrumento mostró una excelente consistencia interna ($\alpha = 0.94$), semejante a la señalada por Toro y cols. (21), quienes establecieron un *alpha* de 0.94 para su grupo de anoréxicas, y de 0.92 para su grupo control.

Cabe señalar que la puntuación promedio del CIMEC en el presente estudio (27.9 \pm 15.8) fue mayor que la encontrada en el estudio de Toro y cols. (24.7 \pm 10.7) en jóvenes españolas. No obstante es ligeramente menor a la observada en México (29.9 \pm 12.0) en las estudiantes de danza sin trastorno alimentario*.

Estas puntuaciones promedio rebasan el punto de corte establecido por Toro y cols. (21) en el CIMEC (puntuación de 23-24), en las pacientes con anorexia nerviosa y en un grupo control, a partir de lo cual se generan dos hipótesis estrechamente asociadas: primero, que las jóvenes mexicanas parecen ser más sensibles a la influencia de los modelos estéticos corporales; y segundo, que el punto de corte sugerido en la población española requiere de una revisión y, en su caso, de una adaptación para México.

Del análisis factorial se extrajeron inicialmente seis factores, no obstante, con base en el análisis confirmatorio, se obtuvo una solución de cuatro factores que explican 45.3% de la variabilidad total. Por lo tanto, la solución factorial quedó de la siguiente forma: F1) Influencia de la publicidad; F2) Malestar por la imagen corporal y conductas de reducción de peso; F3) Influencia de modelos estéticos corporales; y F4) Influencia de las relaciones sociales en la asimilación de mode-

* *Ibidem*.

CUADRO 3
Preguntas que componen el factor 1 y su respectiva carga ponderal

Factor 1 <i>INFLUENCIA DE LA PUBLICIDAD</i>		<i>Alpha de Cronbach = 0.92</i>
<i>No. de pregunta</i>	<i>Pregunta</i>	<i>Carga ponderal</i>
8	¿Llaman tu atención los escaparates de las farmacias que anuncian productos adelgazantes?	0.69
15	¿Llaman tu atención los anuncios de productos adelgazantes que aparecen en las revistas?	0.68
6	¿Llaman tu atención los anuncios de televisión que anuncian productos adelgazantes?	0.64
33	¿Sientes deseos de usar una crema adelgazante cuando oyes o ves anuncios dedicados a esos productos?	0.62
28	¿Sientes deseos de seguir una dieta adelgazante cuando ves u oyes un anuncio dedicado a esos productos?	0.61
23	¿Te interesan los libros, artículos de revistas, anuncios, etc., que hablan de calorías?	0.59
38	¿Llaman tu atención los anuncios de productos laxantes?	0.58
21	¿Te angustian los anuncios que invitan a adelgazar?	0.54
26	¿Te interesan los artículos y reportajes relacionados con el peso, el adelgazamiento o el control de la obesidad?	0.53
9	¿Sientes deseos de consumir bebidas bajas en calorías cuando oye o ves un anuncio dedicado a ellas?	0.51
32	¿Hablas con tus amigas y compañeras acerca de productos o actividades adelgazantes?	0.51
19	¿Te atraen las conversaciones o comentarios acerca del peso, las calorías, la silueta, etc.?	0.49
14	¿Comentan tus amigas y compañeras los anuncios y productos destinados a adelgazar?	0.47
35	¿Recuerdas frases, imágenes o melodías que acompañan a los anuncios de productos adelgazantes?	0.44

CUADRO 4
Preguntas que componen el factor 2 y su respectiva carga ponderal

Factor 2 <i>MALESTAR POR LA IMAGEN CORPORAL Y CONDUCTAS PARA REDUCCIÓN DE PESO</i>		<i>Alpha de Cronbach = 0.86</i>
<i>No. de pregunta</i>	<i>Pregunta</i>	<i>Carga ponderal</i>
11	¿Te atrae y a la vez te angustia (por verte gordita) el contemplar tu cuerpo en un espejo, en un aparador, etcétera?	0.66
5	¿Te angustia ver pantalones, vestidos u otras prendas que te han quedado pequeñas o estrechas?	0.64
13	¿Haz hecho régimen para adelgazar alguna vez en tu vida?	0.60
25	¿Te angustia la llegada del verano por tener que ir más ligera de ropa o tener que usar traje de baño?	0.58
29	¿Te preocupa el excesivo tamaño de tus caderas y muslos?	0.58
22	¿Has hecho algún tipo de ejercicio físico con la intención de adelgazar alguna temporada?	0.58
17	¿Te angustia que te digan que estás "llenita", "gordita", "redondita" o cosas parecidas, aunque sea un comentario positivo?	0.56
16	¿Envidias la delgadez de las modelos que aparecen en los desfiles de modas o en los anuncios de prendas de vestir?	0.51
31	¿Envidias la fuerza de voluntad de las personas capaces de seguir una dieta o régimen adelgazante?	0.49
10	¿Hablas con las personas de tu familia acerca de actividades o productos adelgazantes?	0.44

Cuadro 5
Preguntas que componen los factores 3 y 4 con su respectiva carga ponderal

Factor 3 INFLUENCIA DE MODELOS ESTÉTICOS CORPORALES		<i>Alpha de Cronbach = 0.75</i>
<i>No. de pregunta</i>	<i>Pregunta</i>	<i>Carga ponderal</i>
1	Cuando estás viendo una película, ¿miras a las actrices fijándote especialmente en si son gordas o delgadas?	0.65
4	¿Envidias el cuerpo de las bailarinas de ballet o el de las muchachas que practican gimnasia rítmica?	0.61
12	Cuando vas por la calle ¿te fijas en las personas que pasan para ver si están gordas o delgadas?	0.59
37	¿Te atraen las fotografías y anuncios de muchachas con trajes de baño o ropa interior?	0.54
39	¿Te resultan más simpáticas y atractivas las personas delgadas que las que no lo son?	0.53
3	Cuando comes con otras personas ¿te fijas en la cantidad de comida que ingiere cada una de ellas?	0.46

Factor 4 INFLUENCIA DE LAS RELACIONES SOCIALES		<i>Alpha de Cronbach = 0.63</i>
<i>No. de pregunta</i>	<i>Pregunta</i>	<i>Carga ponderal</i>
27	¿Tienes alguna amiga o compañera angustiada o muy preocupada por su peso o por la forma de su cuerpo?	0.71
30	¿Tienes alguna amiga o compañera que practique algún tipo de ejercicio físico con la intención de adelgazar?	0.68
2	¿Tienes alguna amiga o compañera que haya seguido alguna dieta adelgazante?	0.53
18	¿Crees que tus amigas y compañeras están preocupadas por el excesivo volumen de sus caderas y muslos?	0.47
36	Crees que tus amigas y compañeras están preocupadas por el excesivo tamaño de su pecho?	0.59

los estéticos. Es conveniente mencionar que el primer factor explicó por sí sólo 33.1% de la variabilidad total.

Estos cuatro factores coinciden con cuatro de los cinco factores del instrumento original. Nuestro factor 1 incluye la totalidad de las preguntas del factor II de Toro y cols. (Influencia de la publicidad), mientras que en el factor 2, derivado de la presente investigación, están incluidas siete de las ocho preguntas del factor I de dichos autores (Malestar por la imagen corporal). Asimismo, nuestro factor 3 incluyó tres de las cuatro preguntas del factor IV de Toro y cols. (Influencia de modelos sociales). Finalmente, el factor 4 de nuestro estudio, aunque evalúa el mismo constructo que el factor 5 de estos autores (Influencia de las situaciones sociales), no lo conforman las mismas preguntas.

El factor III de Toro y cols., que evalúa la influencia de los mensajes verbales, no figura dentro de los factores extraídos del presente estudio, y dos de las tres preguntas que confluyen en éste se incluyen en nuestro primer factor.

Es importante resaltar que el factor “Influencia de la publicidad” mostró ser el más importante respecto a la estructura factorial del CIMEC. Contrariamente, en el estudio de Toro y cols. (21) lo fue el factor “Malestar a causa de la imagen corporal”. Esto pudo deberse al hecho de que estos autores trabajaron con población clínica, lo que conlleva un mayor grado de insatisfacción con la imagen corporal (1,2,5,16,18).

Es importante puntualizar que Toro y cols. (21) hicieron su análisis factorial con base únicamente en 26 de los 40 reactivos del CIMEC; aquellos en los que confirmaron una validez predictiva en cuanto a la presencia o ausencia del trastorno alimentario, mientras que en el presente estudio se trabajó con una muestra comunitaria, por lo que el análisis factorial correspondiente se llevó a cabo con el total de las preguntas.

No obstante, en caso de confirmarse en futuros estudios que el área ponderante de evaluación del CIMEC es la influencia de la publicidad, el empleo de este instrumento cobraría mayor importancia. Esto es debido a que hay otros instrumentos enfocados a evaluar la insatisfacción por la imagen corporal, o que la evalúan en su asociación específica con el trastorno alimentario, pero hay un vacío en cuanto al impacto que puede tener la influencia social sobre el modelo estético corporal.

Por lo tanto, los resultados del presente estudio muestran que el CIMEC es un cuestionario confiable para evaluar la influencia de los modelos estéticos corporales en la población comunitaria mexicana por medio de algunos medios específicos: la publicidad, los modelos sociales y las situaciones sociales. Esto resulta de gran valor si se considera que la sociedad —por medio de sus instituciones— modela nuevas formas y estilos de vida, lo que inevitablemente ha repercutido en la percepción y apropiación de un modelo estético corporal,

que en la actualidad va encaminando hacia la búsqueda de la delgadez. Desgraciadamente, en muchos casos este modelo ha revertido en la patologización del vínculo cuerpo-alimentación, que por mediación de la insatisfacción con la imagen corporal, ha desencadenado el surgimiento y propagación de patrones alimentarios anómalos, e incluso, la presencia de un trastorno alimentario.

Los resultados de la presente investigación de ningún modo pretenden ser concluyentes, sino que represen-

tan un primer análisis de las propiedades psicométricas del CIMEC en la población comunitaria mexicana, el cual deberá ampliarse al analizarlas en su relación con la presencia o ausencia de trastorno alimentario.

Agradecimiento

Investigación apoyada por CONACyT (J27830-H).

REFERENCIAS

1. ABOOD D, CHANDLER S: Race and the role of weight, weight change, and body dissatisfaction in eating disorders. *Am J Health Behav*, 21(1):21-25, 1997.
2. ALVAREZ G, ROMAN M, MANRIQUEZ E, MANCILLA J: Imagen corporal y trastornos alimentarios en una muestra de universitarias mexicanas. *Psicología Social en México*, VI:536-54, 1996.
3. CHIODO J, LATIMER P: Vomiting as a learned weight control technique in bulimia. *J Behavior Therapy Experimental Psychiatry*, 14:131-135, 1983.
4. COLLINS M: Body figure perceptions and preferences among preadolescent children. *Int J Eating Disord*, 10(2):199-208, 1991.
5. COOPER P, GOODYER I: Prevalence and significance of weight and shape concerns in girls aged 11-16 years. *Br J Psychiatry*, 171:542-544, 1997.
6. FAIRBURN C, BEGLIN S: Studies of the epidemiology of bulimia nervosa. *Am J Psychiatry*, 147:401-408, 1990.
7. FRENCH S, JEFFERY R: The consequences of dieting to lose weight. Effects on physical and mental health. *Health Psychology*, 13:195-212, 1994.
8. GARFINKEL P, GARNER D: *Anorexia Nervosa. A Multidimensional Perspective*. Brunner/Mazel, Nueva York, 1982.
9. GARNER D: Factores culturales y educación en el tratamiento de los trastornos de la alimentación. En: Buendía J (ed.). *Psicopatología en Niños y Adolescentes*. Pirámide, 461-476, Madrid, 1996.
10. GARNER D, GARFINKEL P: The eating attitudes test. An index of the symptoms of anorexia nervosa. *Psychol Med*, 9:273-279, 1979.
11. HAMILTON K, WALLER G: Media influences on body size estimation in anorexia and bulimia. An experimental study. *Br J Psychiatry*, 162:837-840, 1993.
12. IRVING L: Mirror images. Effects of standard of beauty on the self and body-esteem of women exhibiting varying levels of bulimic symptoms. *J Social Clinical Psychology*, 9:230-242, 1990.
13. KIRPATRICK S, SANDERS D: Body images stereotypes. A developmental comparison. *J Genetic Psychology*, 132:87-95, 1978.
14. KRUPKA L, VENER A: Patterns of use and perceptions of users of over-the-counter anorectics. En: Morgan D, Kagan J (eds.). *Phenylpropanolamine: Examining the Benefits and Risk*. Praeger, 108-123, Nueva York, 1988.
15. MANCILLA J, ALVAREZ G, LOPEZ X, MERCADO L, MANRIQUEZ E, ROMAN M: Trastornos alimentarios y factores asociados en universitarias mexicanas. *Psicología y Ciencia Social*, 2(1):34-43, 1998.
16. MARTINEZ E, TORO J, SALAMERO M: Influencias socioculturales favorecedoras del adelgazamiento y sintomatología alimentaria. *Rev Psiquiatría Fac Med Bar-na*, 23:125-133, 1996.
17. ROMAN M, MANCILLA J, ALVAREZ G, LOPEZ X: Evaluación de la imagen corporal como predictor del trastorno alimentario. *Psicología Contemporánea*, 5(2):22-29, 1998.
18. SHAW J: Effects of fashion magazines on body dissatisfaction and eating psychopathology in adolescent and adult females. *Eur Eat Disorders Rev*, 3(1):15-23, 1995.
19. STICE E, SCHUPAK-NEUBERG E, SHAW HE, STEIN R: Relation of media exposure to eating disorder symptomatology. An examination of mediating mechanism. *J Abnormal Psychol*, 103(4):836-840, 1994.
20. TIGGEMANN M, PICKERING A: Role of television in adolescent women's body dissatisfaction and drive for thinness. *Int J Eating Disord*, 20(2):199-203, 1996.
21. TORO J, SALAMERO M, MARTINEZ E: Assessment of sociocultural influences on the aesthetic body shape model in anorexia nervosa. *Acta Psychiatr Scand*, 89:147-151, 1994.
22. VAZQUEZ R: Aspectos familiares en la bulimia y anorexia nerviosa. Tesis doctoral, Universidad Autónoma de Barcelona, Barcelona, 1997.
23. VAZQUEZ R, RAICH R: El papel de la familia en los trastornos alimentarios. *Psicología Conductual*, 5(3):391-407, 1997.

RESPUESTAS DE LA SECCION AVANCES EN LA PSIQUIATRIA Autoevaluación

- 1-A
- 2-E
- 3-C
- 4-C
- 5-E
- 6-E
- 7-A
- 8-C
- 9-B
- 10-E
- 11-E
- 12-C
- 13-B