

## Características sociodemográficas y de identidad sexual de las personas que viven con VIH/SIDA que acuden al CAPASITS de Tepic, Nayarit

### Socio-demographics characteristic and sexual identity of persons with HIV/AIDS who came to CAPASITS from Tepic, Nayarit

Minerva Avena Benítez\*, Elizabeth Vázquez Acero\*, Francisco Javier Machuca Maldonado \*

#### Resumen

En la presente investigación se analizaron las características sociodemográficas y de identidad sexual de todos los usuarios que asisten a control médico al Centro Ambulatorio para la Prevención y Atención del SIDA e Infecciones de Transmisión Sexual (CAPASITS) de Tepic, Nayarit, ya que se considera importante actualizar la información, con el objeto de focalizar e intensificar acciones de medidas preventivas para contribuir a controlar y cortar la cadena de transmisión del VIH/SIDA. Objetivo: Obtener las características Sociodemográficas y de Identidad Sexual de las personas que viven con VIH/SIDA que acudieron al CAPASITS de Tepic, Nayarit, durante el periodo 1997-2009. Material y Métodos: Se realizó un estudio de corte transversal y tipo descriptivo, que consistió en la revisión de seis variables de 379 expedientes clínicos de usuarios activos, que viven con VIH/SIDA que acuden al CAPASITS. Resultados: Las personas en edad productiva de 25 a 44 años de edad es el grupo más afectado, por cada 3 hombres se registra una mujer infectada; los solteros con un 45.12%, los heterosexuales con un 60.95%, los que tienen, primaria completa

con 40.37% y los que residen en el municipio de Tepic y la zona norte del Estado con el 74.71% son los que presentaron mayor incidencia de VIH/SIDA.

**Palabras Clave:** VIH/SIDA, CAPASITS, Identidad Sexual.

#### Abstract

In the present study, we analyzed the sexual identity, social stratus, and demographic of people that lived; with AIDS whose are attended in Capasits (Center Ambulatory for prevention and treatment of AIDS and sexual transmitted diseases) of the city of Tepic, Nayarit. This study is very important to prevent and cut the transmission of Aids in our population. Objective: To know the sexual identity, social stratus, and demographic of people that lived; with AIDS whose are attended in CAPASITS (Center Ambulatory for prevention and treatment of AIDS and sexual transmitted diseases) of the city of Tepic, Nayarit, from 1997- 2009. Methods: We conducted a descriptive and transversal study, in CAPASITS (Center Ambulatory for prevention and treatment of AIDS and sexual transmitted diseases) of the city of Tepic, Nayarit.

---

\* Centro Ambulatorio para la Prevención y Atención del SIDA e Infecciones de Transmisión Sexual (CAPASITS). Tel.: 3119095493 [franjamama@hotmail.com](mailto:franjamama@hotmail.com)

We reviewed 379 medical record of the patient with aids whose come regularly to our clinic. Results: The people between 25 and 44 years old were the most affected. We found a relation 3 to 1 man to woman. In the case of the men 45.12% were single and 60.95% were heterosexual, elementary school 40.37 and 74.71 the one s that's lived in Tepic and the north of the state of Nayarit had more risk. Conclusions: The results of this study show that we need to enforced the prevention, the sexual education, and teach the different preventive methods to reduced AIDS and sexual transmitted disease, in the people of the state of Nayarit, Mexico.

**Key words:** HIV/AIDS, CAPASITS, sexual identity.

## Introducción

En el presente no hay evidencias que sugieran erradicar al VIH del organismo humano o prevenir la transmisión de la infección a través de vacunas; además varios factores como el costo, la toxicidad, la prescripción y el uso inapropiado de los fármacos, dificultan la disponibilidad y la eficacia universal del tratamiento<sup>1</sup>.

La infección se diseminó rápidamente en todo el mundo y el impacto demográfico, social y económico rebasó las peores expectativas<sup>2</sup>.

La pandemia del VIH sigue constituyendo uno de los desafíos más importantes en enfermedades infecciosas para la salud pública, aunque se observa una disminución de la mortalidad asociada a VIH en parte atribuible al reciente aumento de acceso al tratamiento<sup>3</sup>.

A nivel mundial en el 2007 un total de 33.2 millones de personas vivían con VIH (30.6-36.1 millones) de los cuales 30.8 millones, (28.2-33.6 millones) correspondían a adultos, de éstos, 15.4 millones (13.9-16 millones) co-

rrespondía a mujeres y 2.5 millones (13.9-16.6 millones) a menores de 15 años<sup>3</sup>.

Las defunciones causadas por SIDA en 2007 fueron de: 1.7 millones (1.6-2.1 millones) de adultos y 330,000 (330 000-380 000) menores de 15 años, lo que corresponde a un total de 2.1 millones<sup>3</sup>.

México ocupa el 3er lugar en el continente americano después de Estados Unidos y Brasil. Los primeros casos de SIDA en México fueron diagnosticados en 1983, mismos que se habían iniciado en 1981, año que se considera como el principio de la epidemia.

Desde 1983 hasta noviembre del 2007, en el Registro Nacional de Casos de SIDA se han contabilizado en forma acumulada 115,651 casos de SIDA, de los cuales 83% son hombres y 17% son mujeres.

En Nayarit se han registrado 1,671 casos de SIDA acumulados con una incidencia acumulada de 172.3 y un 1.2% con respecto al porcentaje nacional, se ubica en cuarto lugar a nivel nacional, la relación hombre-mujer es de 5-1, la población mas afectada es el grupo de edad de 25 a 44 años (SS/DGE. Registro Nacional de casos de SIDA, citado por Censida<sup>4</sup>).

No se han procesado y descrito las características sociodemográficas y de identidad sexual de las personas que viven con VIH/SIDA que acuden al CAPASITS de Tepic, Nayarit, por lo anterior consideramos oportuno obtener información actualizada en relación a su edad, estado civil, ocupación, escolaridad e incidencia para contar con una plataforma, que informe de las características sociodemográficas y de identidad sexual, y así contar con un panorama general de las personas con VIH/SIDA que prevalece en el Estado, con el objeto de ofrecer elementos para

focalizar e intensificar acciones preventivas para contribuir a controlar y cortar la cadena de transmisión del VIH/SIDA.

### Objetivo

Obtener las características Sociodemográficas y de Identidad Sexual de las personas que viven con VIH/SIDA que acuden al CAPASITS de Tepic, Nayarit durante el periodo 1997-2009.

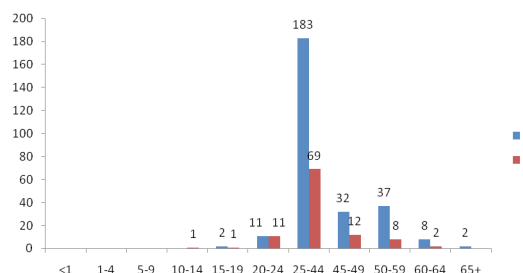
### Material y métodos

Se revisaron 379 expedientes clínicos de pacientes que se encuentran en control en el CAPASITS de Tepic, Nayarit, utilizándose los siguientes criterios: de inclusión, todos los expedientes de los pacientes que acuden puntualmente a su cita durante los últimos 6 meses; de exclusión, expedientes de pacientes dados de baja por abandono (más de 6 meses sin acudir a consulta), migración o defunción. El tipo de estudio: transversal descriptivo, que utiliza variables sociodemográficas y de identidad sexual, y analiza la información a través de la estadística descriptiva.

### Resultados

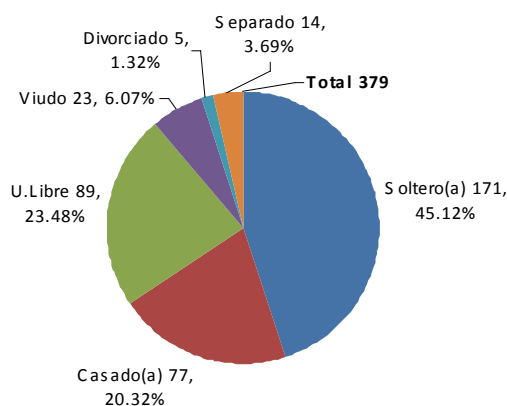
Del total de 379 expedientes analizados de los usuarios en control en el CAPASITS de Tepic, Nayarit durante el periodo 1997-2009 los resultados fueron los siguientes (ver Figura 1): El grupo de edad más afectado el de 25 a 44 años con un total de 252 (66.49%) seguido del grupo de 50 a 59 años con 45 (11.87%) y el grupo de 45 a 49 años con 44 (11.61) entre estos tres grupos de edad se concentra la mayoría de los casos en control con 341 lo que corresponde al 89.97%; los restantes 38 casos en control les corresponde un 10.03%. El 27.5 % (104) pertenecen al sexo femenino y el 72.5% (275) pertenecen al sexo masculino,

lo que nos da una relación hombre-mujer de 2.6–1 en esta población estudiada.



**Figura 1.** Pacientes que acudieron al CAPASITS, durante el periodo 1997-2009, agrupados por edad y sexo. CAPASITS = Centro ambulatorio para la prevención y atención del SIDA e infecciones de transmisión sexual. M = Masculino; F = Femenino.

Fuente: Expedientes Clínicos de los Usuarios del CAPASITS-Tepic. 2010.



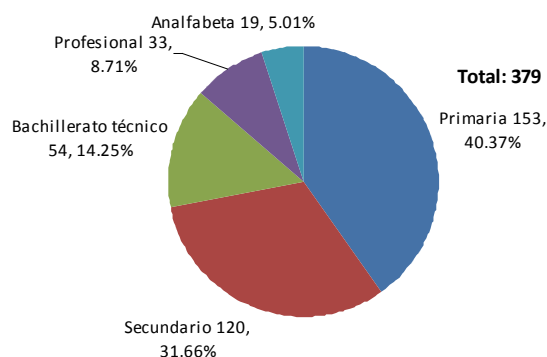
La **Figura 2** muestra que la mayoría de los usuarios que viven con VIH/SIDA en control, 171 (45.12%) son solteros, siguiendo las personas en unión libre con 89 (23.48%), los casados 77 (20.32%), los viudos 23 (6.07%), los separados 14 (3.69%) y los divorciados 5 (1.32%).

**Figura 2.** Estado civil de pacientes que acudieron al CAPASITS, durante el periodo 1997-

2009. CAPASITS = Centro ambulatorio para la prevención y atención del SIDA e infecciones de transmisión sexual.

Fuente: Expedientes Clínicos de los Usuarios del CAPASITS-Tepic

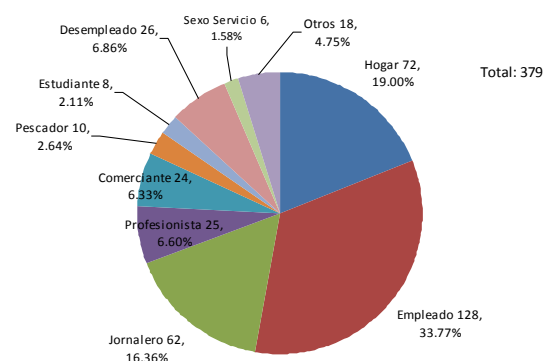
En la **Figura 3** podemos observar que las personas sujetas a este estudio el nivel de escolaridad es el siguiente: Primaria 153 (40.37%), secundaria 120 (31.66%), bachillerato 54 (14.25%), profesional 33 (8.71%), analfabeta 19 (5.01%).



**Figura 3.** Escolaridad de los pacientes que acudieron al CAPASITS, durante el periodo 1997-2009. CAPASITS = Centro ambulatorio para la prevención y atención del SIDA e infecciones de transmisión sexual.

Fuente: Expedientes Clínicos de los Usuarios del CAPASITS-Tepic.

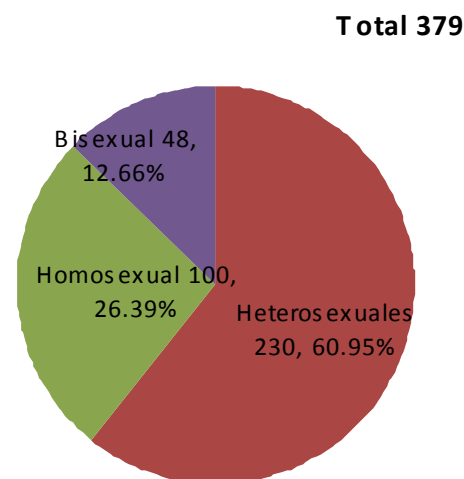
En lo que respecta a la ocupación, en la **Figura 4** podemos observar que el grupo más numeroso corresponde a empleados con 128 (33.77%), seguido por el hogar 72 (19.00%), jornaleros 62 (16.36%), desempleados 26 (6.86%), profesionistas 25 (6.60%), comerciantes 24 (6.33%), otros 18 (4.75%), pescadores 10 (2.64%), estudiantes 8 (2.11%) y Trabajadoras del sexo comercial 6 (1.58%).



**Figura 4.** Ocupación de los pacientes que acudieron al CAPASITS, durante el periodo 1997-2009. CAPASITS = Centro ambulatorio para la prevención y atención del SIDA e infecciones de transmisión sexual. M = Masculino; F = Femenino.

Fuente: Expedientes Clínicos de los Usuarios del CAPASITS-Tepic

En cuanto a la identidad sexual (ver **Figura 5**), los heterosexuales es el grupo que prevaleció, con 231 (60.95%), seguido por los homosexuales con 100 (26.39%), y por último los bisexuales con 48 (12.66%).

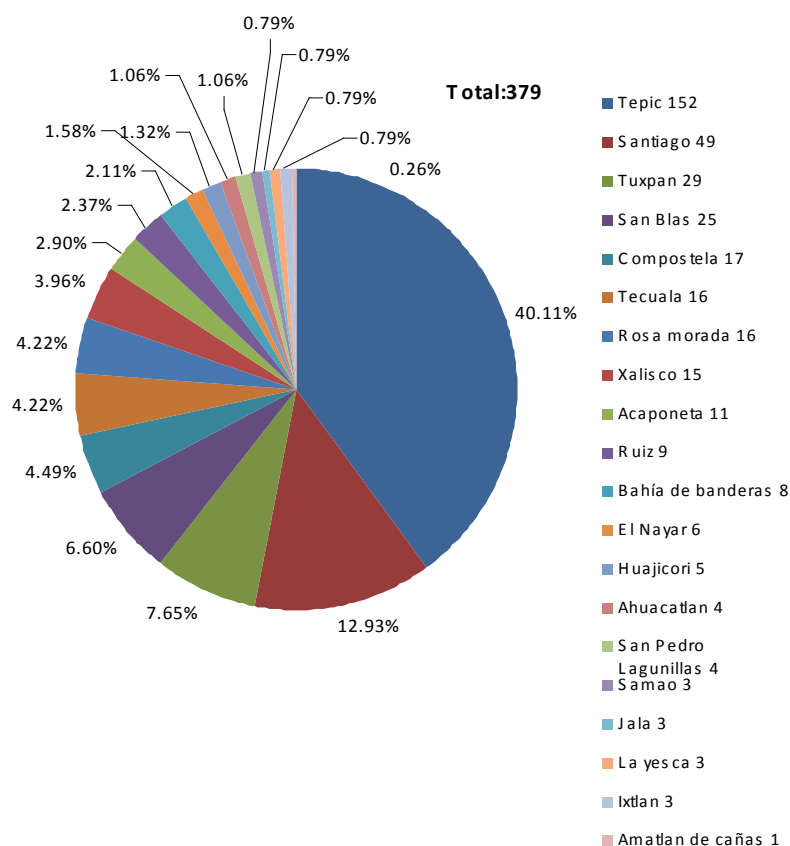


**Figura 5.** Identidad sexual de los pacientes que acudieron al CAPASITS, durante el periodo 1997-2009.

Fuente: Expedientes Clínicos de los Usuarios del CAPASITS-Tepic

En cuanto al sitio de residencia dentro del estado de Nayarit, la Figura 6 nos muestra al municipio de Tepic con el mayor número de pacientes, 152 (40.11%), lo que concuerda ya que concentra el 50% de la población del Estado, seguidor por Santiago Ixcuintla 49 (12.93%), Tuxpan 29 (7.65%), San Blas 25 (6.60%),

Compostela 17 (4.49%), Tecuala 16 (4.22%), Rosamorada 16 (4.22%), Xalisco 15 (3.96%), Acaponeta 11 (2.90%), Ruiz 9 (2.37%), Bahía de Banderas 8 (2.11%), El Nayar 6 (1.58%), Huajicori 5 (1.32%), Ahuacatlán 4 (1.06%), San Pedro Lagunillas 4 (1.06%), Santa María del Oro 3 (0.79%), Jala 3 (0.79%), La Yesca 3 (0.79%), Ixtlán del Río 3 (0.79%), Amatlán de Cañas 1 (0.26%).



**Figura 6.** Lugar de residencia de los pacientes que acudieron al CAPASITS, durante el periodo 1997-2009.

Fuente: Expedientes Clínicos de los Usuarios del CAPASITS-Tepic

## Discusión

El incremento constante en el registro de casos de VIH/SIDA en esta unidad es un reflejo de la situación que afecta a la población en el estado de Nayarit, México y el mundo.

A nivel nacional se observa un incremento de los casos de SIDA en los jóvenes de 15-24 años de edad lo cual en estos resultados no se refleja ya que los grupos de edad que tienden al incremento en número de casos es el de 25 años y más.

En lo que respecta a la relación hombre- mujer, nuestro estudio revela que por cada tres hombres hay una mujer infectada, lo que refleja un aumento gradual en el riesgo de adquirir el VIH, cabe destacar que el 69% de ellas se dedica al hogar, lo que habla del riesgo de adquirir el VIH a través de su compañero sexual, en comparación con la relación que prevalece en el nivel nacional que es de 4.6-1.

Puede observarse además una tendencia ascendente en la categoría de transmisión

heterosexual 61%, a finales de la década era del 50%, con una disminución de la categoría homosexual y bisexual.

Finalmente es relevante mencionar que el 74.6% de los usuarios provienen del municipio de Tepic y los municipios del norte del Estado.

## Conclusión

La epidemia de SIDA es, en esencia, la suma de individuos infectados, cada uno con una historia particular, y cada persona enferma a su vez; más allá del peso abrumador de los datos estadísticos, en los ámbitos nacional y estatal. Los análisis destacan la gravedad del problema, el sufrimiento de los afectados y sus acompañantes, por lo que es necesario fortalecer las políticas de prevención, que incluyen la educación sexual, los métodos para evitar el contagio, como el uso del condón, el acceso universal a los medicamentos anti-retrovirales, y el combate al estigma y la discriminación asociados a éste padecimiento.

## Referencias

1. Levy J. A. El VIH y la patogénesis del SIDA. 1ra. ed. Fondo de Cultura Económica, México, 2008. p. 13.
2. Magis RC, Bravo GE, Gayet SC, Rivera RP, De Luca M. El VIH/SIDA en México al 2008: hallazgos, tendencias y reflexiones. 1ra. ed. México: CENSIDA; 2008. p. 20-23.
3. ONUSIDA, OMS. Situación de la epidemia del SIDA: Informe especial sobre la prevención del VIH: Diciembre del 2007. Disponible en: <http://www.Censida.salud.gob.mx>.
4. Censida. México. Casos de SIDA según incidencia acumulada por entidad, SS/DGE. Registro Nacional de Casos de SIDA. Citado 14-11-2009 disponible, en <http://www.censida.gob.mx>.
5. Pérez-S LM, Soriano V. Manual para la atención del paciente con VIH sida, Barcelona P. Permanyer, 2005. p.10.
6. Córdoba V.J. Ponce de León R.S. Valdespino J.L. 25 años de SIDA en México. Logros, Desaciertos y Retos. Primera Edición, México INSP, 2008, p 101.